

2024

2

No.739

令和6年2月1日

KARUIZAWA Town's

100  
Anniversary

広報

# かるいざわ

令和6年  
軽井沢町  
二十歳の集い

町中央公民館



## 主な内容

届けましょう「軽井沢の心」……… P2

所得税の確定申告・

町県民税の申告相談について… P10・11

教育委員会だより …………… P20





# 能登半島地震

# 届けましょう「軽井沢の心」

1月1日の能登半島地震により、亡くなられた方のご冥福を心よりお祈りするとともに、被災された方々にお見舞い申し上げます。  
町では、被災された方々を支援するため、義援金を受け付けています。町民の皆様のおたかい支援をお願いします。

## 義援金を受け付けています

(1月4日(木)から)

### 募金箱設置場所

- ・ 町役場
- ・ 木もれ陽の里
- ・ 発地市庭
- ・ 軽井沢病院
- ・ 中央公民館

### 受付期間

令和6年12月27日(金)まで



町ホームページ  
災害義援金受付

※義援金は、日本赤十字社長野県支部へ送金し被災県に設置された義援金配分委員会を通じて、被災された方に分配されます。

※振り込みを希望される方は、日本赤十字社のホームページをご覧ください。



日本赤十字社  
ホームページ

### 【問い合わせ】

社会福祉協議会

☎45・8113

総務課 行政総務係

☎45・8298

## ふるさと納税代理寄附を

受け付けています

(1月9日(火)から)

- ・ 石川県輪島市
- ・ 石川県珠洲市
- ・ 石川県七尾市

### 受付期間

令和6年3月31日(日)まで

### 注意事項

- ・ 災害支援のため、返礼品はありません。
- ・ クレジットカード決済による受け付けとなります。
- ・ 寄附額は、2,000円以上からとなります。



町ホームページ  
ふるさと納税代理寄附受付

### 【問い合わせ】

総合政策課

企画調整係

☎45・8504

## 町職員の派遣

- ・ 石川県能美市へ下水道管きょ調査のため、上下水道課職員1名を小諸市と合同で1月12日(金)から17日(水)まで派遣しました。また、石川県輪島市へ避難所運営支援のため、住民課および環境課職員各1名を1月26日(金)から31日(水)まで派遣しました。

## 区域外就学支援

- ・ 石川県在住の児童を、町立小学校で3学期から就学の受け入れを行っています。

※今後も、長野県等の要請や通知により、被災者に必要な支援を行ってまいります。



小諸市役所で行われた出発式 (1月12日)

## 災害に便乗した悪質商法や詐欺に注意してください

地震、大雨などの災害時には、それに便乗した悪質商法が多発します。悪質商法は、災害発生地域だけが狙われるとは限りません。災害に便乗した悪質な商法には十分注意してください。

### 【問い合わせ】

住民課 住民係

☎45・8540

- 町政に対するご意見をお寄せください
- 住所、氏名の記入をお忘れなく

# 令和5年 第2回議会定例会 12月会議

12月7日から21日まで開催され、町長から提出した次の案件が可決等されました。

## 【条例の制定】

○審議会等の委員を公募するための関係条例の整備に関する条例

## 【条例の一部改正】

○軽井沢町長の事務部局の内部組織の設置及び分掌事務に関する条例

○軽井沢町印鑑登録及び証明に関する条例

○軽井沢町国民健康保険税条例

## 【契約の締結】

○令和5年度町単軽井沢町中間教室（教育支援センター）建設工事請負契約

○令和5年度国補重要文化財・旧三笠ホテル防災・活用整備工事請負契約

## 【一般会計補正予算】

6億8,246万円増額  
予算総額 180億2,766万円

## 【特別会計補正予算】

〈国民健康保険事業〉  
303万円減額  
予算総額 27億394万円

〈駐車場〉 533万円増額

予算総額 2億332万円

〈介護保険〉 212万円減額

予算総額 20億242万円

〈後期高齢者〉 741万円増額

予算総額 4億4,588万円

## 【事業会計補正予算】

〈下水道〉  
収益的支出・公共下水道事業費用  
443万円減額

収益的支出・農業集落排水事業費用  
13万円増額

## 【その他議決等】

○町営中軽井沢駅前駐車場での屋根天井板の落下による車両損傷事故に係る損害賠償の額を定めること及びこれに伴う和解

○佐久市・軽井沢町清掃施設組合の解散及び財産処分

○浅麓環境施設組合の共同処理する事務の変更及び規約の変更

## 【報告】

○専決処分  
・町道での車両損傷事故に係る損害賠償の額を定めること及びこれに伴う和解  
・中保育園駐車場での飛び石による車両損傷事故に係る損害賠償の額を定めること及びこれに伴う和解

## 【同意】

○教育委員会委員の任命

# 令和6年 第1回議会定例会 1月会議

1月12日に開催され、町長から提出した次の案件が可決されました。

## 【条例の一部改正】

○軽井沢町一般職の職員の給与に関する条例

○軽井沢町手数料徴収条例

○軽井沢町上下水道事業職員の給与の種類及び基準に関する条例

## 【一般会計補正予算】

7,108万円増額  
予算総額 180億9,874万円

## 【特別会計補正予算】

〈国民健康保険事業〉  
47万円増額  
予算総額 27億440万円

## 【駐車場】

歳出入補正  
予算総額 2億332万円

〈介護保険〉 101万円増額

予算総額 20億343万円

〈後期高齢者〉 35万円増額

予算総額 4億4,623万円

## 【事業会計補正予算】

〈軽井沢病院〉  
収益的収入・病院事業収益  
予算総額 28億9,128万円

# 令和6年消防団表彰

今年表彰された方は、次のとおりです。（敬称略）

## （公財）長野県消防協会長表彰

功績章 第9部 部長 佐藤 一路

功労章 第10部 部長 關 順

第11部 部長 中里 晃

努力賞 第11部 班長 中里浩志郎

第11部 班長 藤巻 剛志

精績章 第12部 部長 市川 重明

第10部 班長 並木 豊

第2部 班長 土屋 伸二

技術章 第12部 班長 清水 誠

精勤章 第5部 団員 斎藤 正樹

他8名

## 北佐久消防協会長表彰

功労章 第2分団 副分団長 丸山 透

第10部 班長 土屋 清人

第10部 班長 土屋 清人

第9部 班長 青木健太郎

第9部 班長 丸山 透

第4部 部長 佐藤 悠平

第9部 班長 中村 怜志

第11部 班長 荻原 一崇

第2部 団員 袖山 尚

第5部 部長 監物 大吉

第4部 団員 小池 春生

## 勤功章

第11部 班長 荻原 一崇 他7名

## 精勤章

第7部 団員 千葉幸之介 他18名

## 消防団長表彰

精勤章 第4部 部長 佐藤 悠平 他49名

## 軽井沢町感謝状

第2分団 前副分団長 片山 修 他14名

## 退職消防団員報償

消防庁長官表彰 第2分団 前副分団長 片山 修

第3部 前部長 西田 隆夫 他10名

（勤続15年以上の退団者）

退職消防団員報償 第5部 前団員 荻原 貴士 他2名

長野県知事表彰 第5部 前団員 荻原 貴士 他2名

（勤続10年以上15年未満の退団者）

## 【問い合わせ】

消防課 消防係

☎450119

# 姉妹都市ウィスラーとのオンライン交流

令和5年12月に、姉妹都市ウィスラーの皆さんとオンラインミーティングを行いました。クromptン市長をはじめ8月に町制施行100周年記念式典に出席したマール議員、さらに市職員の方々も参加し、「軽井沢町とウィスラー市における今後10年の観光」について意見交換を行いました。

観光を支えるインフラ整備など、両自治体が抱えている課題や現在進行中の施策が話題にあがりました。ともに観光業が盛んであることから共通する課題も多く、活発な意見交換となりました。さらに、令和7年にはウィスラー市が自治体となって50周年を迎えることから、クromptン市長より招待の言葉をいただきました。

今後も、学生交流を含めた対面での交流と定期的なオンラインミーティングを通して交流を深めていくことを確認し合い、今回のミーティングは幕を閉じました。



上段左 左から、  
職員のジュリーさん  
クromptン市長  
マール議員

下段  
ウィスラー市の気候変動対策  
の企画・開発部門責任者の  
ミケルセンさん



【問い合わせ】  
総合政策課 秘書係  
☎45-8794

## 第48回 町民スキー大会 参加者募集

とき 3月9日(土)

受付 7時30分から8時

競技開始 9時30分

ところ 軽井沢プリンスホテル  
スキー場

参加料 1人 500円

※大会当日受け付けで徴収します。

対象者

町民および町内在勤者とその家族、町内別荘所有者(小・中学生については、保護者の承諾を得た者)

申込期限 2月19日(月)

申込方法

ながの電子申請または町ホームページより申込書をダウンロードし、必要事項を記入のうえ、総合政策課⑤番窓口またはFAXで申し込んでください。

※悪天候、ゲレンデコンディションにより、中止となる場合があります。

※詳しくは町ホームページをご覧ください。

【申し込み・問い合わせ】

町スポーツ協会事務局

総合政策課スポーツ推進係内

☎45-7772

FAX 46-3165

## 100周年記念カーリング フェスティバル開催

とき 3月9日(土)・10日(日)

参加料 無料

みんなで繋ぐ100エンドゲームやトップチームとの親善試合等、多くの体験ができるイベントです。

【申し込み・問い合わせ】

軽井沢カーリング協会

部長 荻原久美子

☎45-6253

## 特別講演会のご案内

町出身で、レバノン特命全権大使などを歴任された、山口又宏氏による講演会を開催します。

とき 3月10日(日) 14時から

ところ 中央公民館 大講堂

講師 山口又宏氏

演題 「中東情勢を軽井沢

出身外交官が語る」

「日本の平和と国際観光都市軽井沢から発する平和への願い」

入場料 無料

【問い合わせ】

生涯学習課 生涯学習係

☎45-8695



# 軽井沢町児童発達支援センターの愛称が決定しました



全国より89件の応募の中から愛称名選考委員会により審査が行われ愛称が『**なないろ軽井沢**』に決定しました。

●採用者 和田 保子さん（御代田町）

●愛称の説明

多様性を大切にできる児童に成長してほしいという願いを込めて

たくさんの応募ありがとうございました。今後はこの愛称を使用しながら児童や保護者に必要な支援を行っていきます。



## 児童発達支援センターとは？

児童に対して発達支援などを行う、地域の中心的な療育施設です。

未来ある子どもたちが健やかに成長できるよう、0歳から18歳までの障がい児および発達に支援が必要な児童やその保護者の気持ちに寄り添い、5つの支援を柱として事業を行っていきます。

それぞれの支援については、次号より紹介していきます。

【問い合わせ】 保健福祉課 福祉係 ☎44-3333

一緒に環境について  
学びましょう

自然環境&生物多様性&地球温暖化に関する講演会を開催します。

とき 2月22日(木)

13時30分から

ところ 中央公民館 大講堂

テーマ

「いま、みんなで考える  
軽井沢の環境  
持続可能な未来のために  
グローバルな視点から」

講師 須賀 丈氏

(長野県環境保全研究所  
自然環境部長)



【問い合わせ】

環境課 自然環境係

☎45-8556

## 環境クイズ 答え合わせ&解説 ~1月分~

町で発行している「かんきょう家計簿」内のクイズの答えを掲載します。

Q 軽井沢町では防犯灯を従来の蛍光灯や水銀灯などから、LED照明に交換した結果、CO<sub>2</sub>排出量を約何%削減できた？

①約20% ②約50% ③約80%

答えは ③約80% です。令和5年3月現在、LED防犯灯を2,931灯設置し年間電力量を約398万kWh削減し年間CO<sub>2</sub>排出量を約80%削減することができました。

「まちづくり・環境」→「景観・環境保護」→「かんきょう家計簿モニター募集」



町ホームページ  
かんきょう家計簿  
モニター募集

【問い合わせ】 環境課 自然環境係 ☎45-8556

## 広告

軽井沢町振興公社

臨時職員募集  
(令和6年4月採用)

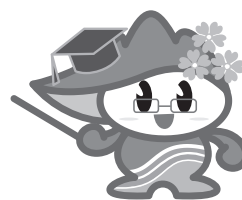
職種 施設管理業務  
募集人員 若干名  
採用期間 1年(更新あり)  
勤務場所 風越公園  
さわやかハット  
(軽井沢駅)

詳しくは、受験案内(軽井沢町振興公社にて配布)またはホームページをご覧ください。

【問い合わせ】

軽井沢町振興公社

☎48-3800



「広報かるいざわ」  
電子ブック

「広報かるいざわ」は町ホームページでもご覧いただけます。

# 物価高騰対応重点支援金

エネルギー・食料品などの価格高騰の影響が大きい非課税世帯などの負担軽減を図るために、住民税均等割非課税世帯や家計急変のあった世帯に対し1世帯あたり7万円と町独自の上乗せ分3万円を支給します。

(1世帯あたり合計10万円)

手続き方法は次のとおりです。

令和5年12月1日時点で軽井沢町に住所を有し世帯全員の令和5年度住民税均等割が非課税の世帯

または

「非課税世帯」に該当しない世帯で、世帯全員のそれぞれの年収見込額(令和5年1月から12月までの任意1か月収入×12倍)が住民税均等割非課税水準以下になった場合(家計急変世帯)

この世帯の  
申請方法

対象世帯へはお知らせを送付していますので内容を確認後、必要事項を記入し、返信用封筒により返送してください。

この世帯の  
申請方法

家計急変の対象となる世帯の把握が難しいため、該当すると思われる方は、収入が減少したことがわかる書類(給与明細など)を用意し、保健福祉課まで連絡してください。

申請期限は **2月29日(木)** です。申請期限を過ぎると受給資格がなくなります。

※住民税均等割非課税世帯向けの給付を受けた世帯は、家計急変世帯向けの給付を受けることはできません。逆の場合も同様です。



町ホームページ

【問い合わせ】 保健福祉課 福祉係 ☎44-3333

## パブリックコメント

## 第2次軽井沢町自殺対策推進計画

「誰も自殺に追い込まれることのない社会の実現」を目指す「軽井沢町自殺対策推進計画」を平成30年度に策定しました。このたび計画期間の満了に伴い、新たな計画の策定を進めています。

この策定に関し、意見を募集します。

- **募集期間** 2月1日(木)から3月1日(金)まで
- **資料の閲覧方法**
  - ・保健福祉課窓口(木もれ陽の里)
  - ・町ホームページ
- **提出方法**
  - ・オンライン回答 ・電子メール
  - ・郵送 ・FAX ・持参
  - ※電話や窓口等での口頭による意見の提出はできません。
- **提出先** 保健福祉課窓口(木もれ陽の里)

【問い合わせ】

保健福祉課 健康推進係  
☎45-8549 FAX44-1396

メールアドレス  
kenkosuishin@town.karuizawa.nagano.jp  
〒389-0111 軽井沢町大字長倉4844-1



町ホームページ

『マチイロ』で検索してください。

# 新型コロナウイルスワクチンの接種はお済みですか

●無料期間は3月31日(日)までです。

	ワクチン種類	接種場所	注意事項
初回(1・2回目) 接種がお済みでない方 ※生後6か月から4歳児までは、町ホームページ参照	ファイザー社製 オミクロン株(XBB.1.5) 対応1価ワクチン ※モデルナ社製を希望する方は問い合わせてください。	軽井沢病院 (☎45-5111/予約受付: 平日14時から17時まで)	無料期間に初回接種(2回1セット)を完了するには、原則、3月4日(月)までに1回目の接種を受ける必要があります。(接種間隔:2回目は1回目接種から通常3週間)
追加(3回目以上) 接種を希望する方 ※ピンク色の予診票の方		個別医療機関へ直接予約 (接種券同封の案内参照)	令和5年9月20日(水)から3月31日(日)までの期間、接種回数は1人1回まで。

※接種が済んでいない方で接種を希望する場合は、希望日に接種が受けられない場合がありますので、早めに予約してください。



## ～新型コロナワクチン接種証明書について～

電子版	アプリの利用は3月31日(日)で終了となります。4月1日(月)以降は利用できませんので注意してください。
紙の証明書	発行について、窓口・郵送・コンビニエンスストアのいずれかの方法で申請を受け付けています。このうち、 <u>コンビニエンスストアでの申請は3月31日(日)をもって終了</u> となります。4月1日(月)以降に令和5年度までの接種証明書の発行を希望する場合は、窓口または郵送で申請してください。申請に必要な書類等、詳しくは町ホームページで確認してください。

【問い合わせ】 新型コロナワクチンコールセンター ☎41-0507  
保健福祉課 保健センター ☎45-8549

### 人権擁護委員に

高尾 幸男氏(成沢)  
川嶋 恵子氏(中軽井沢)  
が委嘱されました

法務大臣から人権擁護委員として、1月1日付けで、高尾 幸男氏・川嶋 恵子氏(いずれも再任)が委嘱されました。人権擁護委員の活動は、日頃、人権意識の啓発に努め子どもや女性、高齢者、障がいのある人などに向けられる暴力や虐待、差別といった様々な人権を侵害する問題の相談を受け、万一、それらの事案が生じたときは適切な処置を図ります。

### 〔人権相談〕

みんなの人権110番  
☎05700003110  
子どもの人権110番  
☎01200007110  
女性の人権ホットライン  
☎05700070810  
長野地方法務局人権擁護課  
☎02622356634  
長野地方法務局佐久支局  
☎0267672272

### ハンセン病元患者家族に対する補償金制度

ハンセン病元患者家族に対する補償金の支給等に関する法律が令和元年11月22日に公布・施行されました。この法律に基づいて、国では対象となるハンセン病元患者の家族の方に補償金を支給しています。この補償金制度は、令和6年11月21日が請求期限となっています。

請求書の提出や請求に関する相談は、厚生労働省担当窓口まで問い合わせてください。



厚生労働省  
ホームページ

### 〔問い合わせ〕

厚生労働省 補償金相談窓口  
☎0335952262  
受付時間  
月曜日から金曜日  
(祝日をのぞく)  
10時から16時まで

アプリで「広報かるいざわ」が読めます。  
スマートフォン向けアプリをダウンロード!

# 令和5年度 健診結果説明会

今年度最終の  
説明会日程です

健診検査項目から数値の見方や病気のリスク、生活習慣病の説明のほか料理法や食事量の計算、運動量など、個別の健康相談にも応じています。

町の健診を受けた方はもちろん、人間ドック受診者や社会保険加入者など健診結果や病院での血液検査結果をお持ちの方であれば誰でも参加できます。



## 参加者特典

木もれ陽の里健康増進等利用券（1枚300円相当×5枚）、町文化施設無料入館券（1年間）等  
町文化施設：歴史民俗資料館、旧近衛文麿別荘（市村記念館）、追分宿郷土館、堀辰雄文学記念館  
軽井沢型絵染美術館、町植物園

## 結果説明会日程

説明会に参加する方は、健診結果をお持ちください。※いきいき健診の結果説明会はすべて集団で行われます。

特定健診結果説明会（40歳から74歳）				
とき		相談種別	内容	ところ
2月13日(火)	9時から12時	個別	/	中央公民館 講義室
20日(火)				
3月7日(木)	13時30分から14時45分	集団	運動指導	保健センター
26日(火)	9時から12時	個別	/	

いきいき健診結果説明会（75歳以上の方）		
とき	ところ	
2月27日(火)	10時から11時30分	中央公民館 講義室
3月19日(火)		

※説明会終了後個別に相談することができます。家族の同伴を希望の方は事前に連絡してください。

### 【参加者の声（抜粋）】

- ・自身の栄養の必要量が計算で出すことができ、食事の摂取量や料理の仕方がわかりやすくなった。
- ・なかなかコレステロールの値が下がらないが、どのように下げればいいのかの説明が聞いてよかった。
- ・表や絵を目で追いながら具体的な説明を聞いたので、分かり易かったです。

【申し込み・問い合わせ】 住民課 保険年金係 ☎45-8540

## 親族に頼らず生きていく選択

～健康寿命（75歳）までにやっておきたい事～

- 元気うちに古い支度や終活をしておきたい
- 亡くなった後のことをお願いできる人がほしい
- これからの人生で身内に迷惑・負担をかけたくない

※当会は、家族・親族の役割を担う支援を行っている団体です。日々の支援活動から事例をもとに“課題と対策”そして、これからの必要なことをわかりやすくお伝えしています！

老後の生き方セミナー

2月28日 水

佐久平交流センター  
第3会議室 / 2階

受付 13:30～ 時間 14:00～16:00

■資料代 / 300円 ■定員 / 11名

◎3月7日(木) 個別相談会開催

NPO法人 日本よりそい家族会

本部 / 上田市中央西2丁目6-7「グリーン」1F-2  
支所 / 長野・松本・高崎・宇都宮・水戸

【要予約】 0120-12-8851  
平日 10:00～17:00

広告

【問い合わせ】 住民課 住民係 ☎45-8540

令和6年2月1日 第739号

報かるいざわ

= 8 =



# 町税の納め忘れはありませんか？

令和5年度末が近づいてきました。納期限が過ぎて未納になっている町税等がないか、今一度確認してください。納め忘れに気づいた場合は、早めの納付をお願いします。



## ●納税について

町では、税金の公平性の確保と収納率の向上を目指し、差押などの滞納処分を強化しています。

納期限までに町税等を納付されない場合は、督促状・催告書が発送され、本来納めるべき税金とは別に督促手数料や延滞金が増加されます。

また、督促状・催告書が手元に届いた後も納税されない場合には、国税徴収法および地方税法に基づき給与・預金・売掛金・生命保険・年金・不動産・自動車など財産調査を行い、発見された財産を差押・換価し、滞納している税金に充てさせていただきます。

このような滞納処分が行われないように、納期限内納付をお願いします。



町ホームページ  
町税の納付方法

## ●納付相談について

町税等について、特別な事情により納期限までの納付が困難な方は、電話もしくは税務課②番窓口で相談してください。

【問い合わせ】 税務課 収税係 ☎45-8514

## 佐久税務署からのお知らせ 確定申告会場の開設について

所得税・個人消費税・贈与税の確定申告会場を開設します。

と き 2月16日(金)から  
3月15日(金)まで

ところ 佐久税務署  
別館2階会議室

受付 8時30分から  
16時まで

申告開始 9時から

確定申告会場の入場には当日配付または国税庁LINE公式アカウントから事前に取得した入場整理券が必要です。

※確定申告会場では、スマホ申告を基本とした相談となります。

※マイナンバーカードを利用して申告する場合は、①利用者証明用電子証明書暗証番号(数字4桁)および②署名用電子証明書暗証番号(英数字6から16桁まで)が分かるようにしてください。

※必要書類が不足する場合は確定申告ができません。事前に国税庁ホームページ等で必要書類の確認をお願いします。

確定申告には、自身のスマートフォン・パソコンで利用するe-tax・スマホ申告が便利です。

国税庁ホームページ「確定申告書等作成コーナー」からマイナンバーカードをお持ちの方は、マイナンバーカード読取対応のスマートフォンまたはICカードリーダーアプリを利用して、e-taxで申告書を提出できます。

また、印刷して郵送等で税務署に提出することもできます。なお、マイナンバー連携の利用で確定申告書該当項目が自動入力されるため、寄付金受領証明書や医療費通知情報など入力の手間が不要です。この機会にぜひマイナンバー連携を生活してください。

### 【問い合わせ】

佐久税務署

☎0267-673460(代表)

e-tax・作成コーナー

ヘルプデスク

☎0570-015901

## 2月の納税等

納期限までに納めましょう

国民健康保険税	第9期
介護保険料	第9期
後期高齢者医療保険料	第8期
上下水道料	12・1月分
下水道受益者負担金	第4期分
保育料	2月分
町営住宅家賃等	2月分

納期限

**2月29日(木)**

※税金などの納付には、便利で確実な口座振替を利用しましょう!

チャレンジショップ 1F	No.1 845	バレーンセレクトショップ ☎ 050-3131-8876
	No.2 麗日	小さな幸せを形にする彫金アトリエ ☎ 080-3601-4730
	No.3 銀色の森	大人かわいい服と雑貨 ☎ 090-5993-4552
	No.4 ナチュラルネイル	自爪の健康を考えるネイルケア専門店 ☎ 080-7834-1083
	No.5 find	臨床美術×デザイン ☎ 090-5558-2494

2F circular community hub Karuizawa THE BASE

しなの鉄道中軽井沢駅 隣り合わせ先  
くつかけテラス TEL:0267-41-0743  
FAX:0267-41-0511 軽井沢町大字長倉3037-18  
指定管理者 株式会社 フードサービスシワ

広告

# 民税の申告相談が始まります



## ◆町県民税の申告が必要な方

令和6年1月1日現在、軽井沢町に住所（居住）のある方が対象となります。

次に該当する方は「令和5年分町県民税簡易申告書」で申告してください。（確定申告不要）

- ①令和5年中収入のなかった方（国民健康保険税および各保険料の算定のため申告が必要です）
- ②町外に居住している親族の扶養になっている方
- ③遺族年金や障害年金などの非課税年金のみを受給されている方
- ④国民健康保険・後期高齢者医療保険の加入者で下記（イ～ハ）に該当しない方

簡易申告書が3月中旬までに届かない方で申告される方は税務課町民税係まで連絡してください。

また、簡易申告書は軽井沢町公式ホームページ【くらし手続き→税金→町県民税】からダウンロードできます。なお、提出時に本人確認（個人番号確認・身元確認）を実施させていただきます。窓口での提出の際はその提示を、郵送での送付の際はその写しの提出をお願いします。

## ◆町県民税の申告が必要ない方

- イ. 税務署へ「令和5年分の所得税の確定申告書」を提出する方
- ロ. 1カ所からの給与所得のみで他に所得がなく、勤務先から町へ「給与支払報告書」（年末調整済み）が提出されている方
- ハ. 公的年金所得以外に所得がなく、年金保険者から町へ「公的年金等支払報告書」が提出されている方で、社会保険料、生命保険料、医療費等の各種控除を受ける必要のない方

次のような方は「税務署」へ確定申告書の提出をお願いします。

- ・譲渡所得がある方（株、土地、建物の売却などで申告が必要な方）
- ・青色申告の方
- ・令和5年分から初めて住宅借入金等特別控除を受ける方
- ・個人事業者に係る消費税および地方消費税の申告が必要な方
- ・仮想通貨、FX、J-REIT等がある方
- ・損益通算を必要とする方
- ・税務署から申告案内状が郵送された方
- ・過年度の申告をする方

## ◆所得申告に必要な書類

- ①不動産所得・事業所得（営業等・農業）収入金額および支払経費に関する証拠書類、「収支内訳書」
- ②「給与所得の源泉徴収票」 ③「公的年金等に係る源泉徴収票」

## ◆所得控除に必要な書類（該当する場合）

- ①生命保険料、地震保険料等の所得控除証明書 ②町外に納めた国民健康保険税等の領収書
- ③国民年金保険料等の支払いを証明する書類
- ④障害者控除対象者認定書、身体障害者手帳、療育手帳、戦傷病者手帳、保健福祉手帳、原爆手帳等
- ⑤医療費控除・医療費控除の特例を受ける場合は、医療費控除の明細書（ご自身で記入をしてきてください）

## ◆その他

- ①筆記用具 ②利用者識別番号（ID・パスワード）※確定申告が必要な方のみ

※国税庁ホームページまたは税務署で取得してください。

当日までに取得していない方は申告相談の前に取得していただきます。

（昨年の申告相談会で確定申告をした方は取得済みです）

- ③還付先口座番号が確認できるもの※本人口座に限ります。

- ④本人確認（個人番号確認・身元確認）を行うときに使用する書類

例1 マイナンバーカード【個人番号カード】（個人番号確認＋身元確認）

例2 通知カード（個人番号確認）＋運転免許証、公的医療保険の被保険者証など（身元確認）

※ただし、通知カードは住民票の住所が記載されているもののみ有効です。

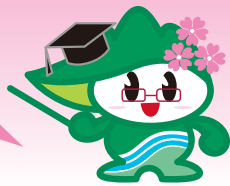


利用者識別番号  
作成ページ

【問い合わせ】 町県民税に関すること 税務課 町民税係 ☎45-8514  
所得税に関すること 佐久税務署 ☎0267-67-3460



令和  
5年分  
の申告です



# 所得税の確定申告・町県

**と き** 2月16日(金)から3月15日(金)まで (土曜日・日曜日・祝日は除く)

**受付時間** 8時30分から11時30分まで 13時から16時30分まで

**ところ** 役場1階 第1会議室 (申告会場)・第2会議室 (待合室)  
監査委員控室 (利用者識別番号発行会場)

## 事前予約のご案内

申告会場の混雑緩和のため、面談による申告相談は事前予約制になっています。

下記のとおり予約していただき、予約枠ごと当日の受付順に申告相談を行います。

※町県民税の申告のみの方は、極力郵送での「町県民税簡易申告書」の提出に協力してください。

## 予約方法

**受付期間** 2月9日(金)まで (土曜日・日曜日・祝日は除く)

上記申告期間中、1日の申告を9時、10時、11時、13時、14時、15時、16時の7枠に分け、1枠につき10人程度の予約を受け付けます。申告1人につき1回分の予約が必要です。予約は「確定申告相談会仮予約受付票」を使って行います。結果の連絡につきましては後日発送する「予約決定通知」にて決定日の確認をお願いします。また、予約の埋まり具合によっては希望に添えない場合があります。その場合は再度希望日の指定をしてください。

事前予約をお願いします!



確定申告相談会仮予約受付票は町ホームページからダウンロードできます。



町ホームページ

**窓口予約** 税務課②番窓口にて「確定申告相談会仮予約受付票」を記入のうえ提出してください。

**電話予約** 税務課町民税係 ☎45-8514 内線128に連絡してください。

**メール予約** 要事項を記入した「確定申告相談会仮予約受付票」表面の写真を添付したメールを、件名に「税申告予約」と入れてzeimu@town.karuizawa.nagano.jpまで送付してください。

**郵便予約** 「確定申告相談会仮予約受付票」を記入のうえ封筒に入れて郵送してください。  
※郵送料金が発生します。

## 国税庁ホームページで所得税の 確定申告書作成ができます

ご自宅のパソコンから国税庁ホームページ（「確定申告書等作成コーナー」）で申告書を作成・印刷できます。印刷したものは税務署へ郵送していただくか、税務課②番窓口へ提出（申告期間中のみ）してください。

詳しくは、国税庁ホームページまたは佐久税務署へお問い合わせください。



国税庁  
ホームページ

【問い合わせ】  
税務課 町民税係

☎45-8514



町ホームページ

法人が町内に事務所・事業所・寮等を新たに設立・設置された場合や、事務所等の閉鎖・解散、所在地・代表者の変更等が行われた場合は申告書の提出が必要です。

法人設立異動等申告書の  
提出はお忘れなく!

## 後期高齢者医療の医療費通知

後期高齢者医療保険については、特別な事情がある場合を除き、その前年に医療を受けた全ての被保険者に対し、医療費通知を1月下旬に送付しました。

また、医療費通知は確定申告にも利用できます。万が一紛失された場合には、再発行できますので問い合わせてください。

○令和4年11月から令和5年10月受診分まで  
→1月下旬に送付しました。

※なお、令和5年11月および12月診療分については、確定申告の際は医療機関等からの領収書をもとに申告してください。

### 【問い合わせ】

長野県後期高齢者医療広域連合事務局

業務課 給付係 保健事業室 ☎026-229-5320

## 国民健康保険加入者の医療費通知

医療費通知は国民健康保険の役割を理解していただくとともに、健康の大切さについての関心を高めていただくことを目的として送付しています。

また、医療費通知は確定申告にも利用できます。万が一紛失された場合には、再発行できますので問い合わせてください。

○令和4年11月から令和5年10月診療分まで  
→2月上旬送付予定

※令和5年度から通知の発送回数が年1回(封書)に変更になりました。

なお、令和5年11月および12月診療分については、確定申告の際は医療機関等からの領収書をもとに申告してください。

【問い合わせ】 住民課 保険年金係 ☎45-8540

## 令和6年度東北信市町村

### 交通災害共済に加入しましょう

令和6年度の交通災害共済の加入申込用紙は、2月に全世帯へ送付します。申し込みは、同封のチラシに記載の出張受け付けを利用するか、住民課③番窓口で申し込んでください。

#### 東北信市町村

#### 交通災害共済とは

交通事故により人身に災害を受けた方とその遺族を救済するため、東北信22市町村で構成する共済制度です。

掛金は、一人年間 400円

中学生以下 200円

なお、4月1日現在、次に該当する方は、町で半額を補助します。

- ・中学生以下の方
- ・満70歳以上の方
- ・身体障害者手帳2級以上の方
- ・A1、A2、B1の療育手帳保持の方
- ・精神障害者保健福祉手帳保持の方
- ・社会福祉施設入所中の方

#### 共済期間

令和6年4月1日から  
令和7年3月31日まで

(4月1日以降、加入の方は、申込日の翌日から)  
※見舞金の請求期間は、交通事故による災害を受けた日から2年以内となります。

#### 会員資格

町内に住民登録をしている方および大学生などの被扶養者で、就学のため自宅から離れて居住している方

※町内の幼稚園、保育園、小学校、社会福祉施設は、各施設で団体加入しますので、二重加入にならないようご注意ください。

※町外から町内の事業所に勤務されている方は、住民登録をしている自治体で申し込んでください。



#### 【申し込み・問い合わせ】

住民課 交通政策係

☎45-8540

パスポートの交付手数料がクレジット払いできます

・2月5日以降にマイナンバーカードを利用し、マイナンバーカードを通じて電子申請を行った方に限り、交付手数料の納付方法を選択できます。

・詳しくは外務省ホームページを確認してください。



外務省  
ホームページ

※マイナンバーカードをお持ちでない方は申請してください。



町ホームページ  
マイナンバーカード  
申請方法

#### 【問い合わせ】

住民課 戸籍係

☎45-8540



# 人生100年時代!! 介護予防お役立ちコラム



任意後見人制度を知っていますか？「今は大丈夫だけど、判断能力が低下した時のことを思うと不安です」という方に勤める制度です。

## 任意後見制度とは

### ●どんな制度で、誰が選ぶの？

判断能力があるうちに、あらかじめ、「任意後見人となる人」や将来その人に任せたい内容を「公正証書」で契約（任意後見契約）しておく制度です。自分で選ぶことができます。

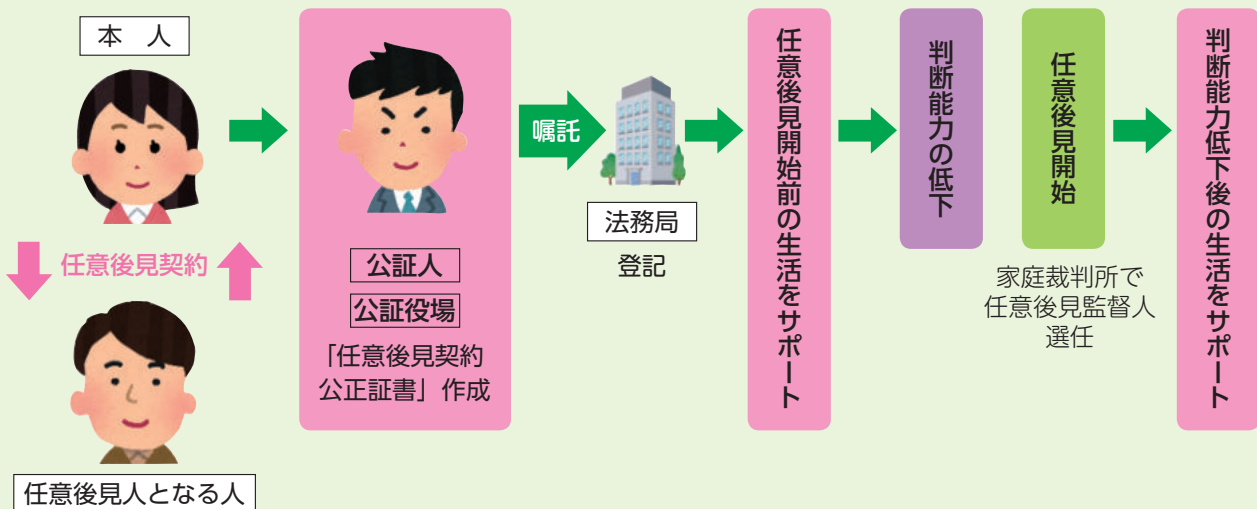
### ●任意後見契約ってなに？

本人と任意後見人となる人との間で、本人の生活や財産管理に関することについて、任意後見人にあらかじめお願いしたい内容を契約しておくことです。

公証役場で「任意後見契約公正証書」が作成されると、法務局にその内容が登記されることになります。例えば、「本人の預貯金の管理」「不動産等の重要な財産の処分」「介護サービスの契約」などの事務を委任できます。

### ●重要な事を任せるようだけど本当に大丈夫？

判断能力が不十分になったときに、家庭裁判所により**任意後見監督人**が選任されます。任意後見監督人は、「契約内容どおりになっているか」「適正に仕事をしているか」を監督します。選任された時から、任意後見契約の効力が生じ、あらかじめ委任された事務が開始されます。



【問い合わせ】 保健福祉課 地域包括支援センター ☎45-3269  
さく成年後見支援センター（あいとぴあ臼田内） ☎0267-88-8339

介護保険料の納め忘れはありませんか？

特別な理由がなく介護保険料を納めずにいると、介護サービスを利用する場合、滞納している期間に応じて介護保険給付の制限措置が取られます。  
また、滞納が続くと財産の差押えを受けることになりますので、納期限内に納めてください。

### 対象期間

令和5年4月1日から  
令和6年4月1日納付

期限のもの



### 【問い合わせ】

保健福祉課 高齢者係

☎44-3333

# 学習センターだより



町が軽井沢高校内に設置した軽井沢町学習センターの生徒や活動の様子を紹介します。

## 【推薦入試説明会】

12月15日に学習センターにて推薦入試説明会を行い、2年生23名が参加しました。



前半は、推薦入試の種類や流れについてのレクチャーを行い後半は「学問カルタ」という教材を使ってワークを行いました。学問カルタは、「日常生活にある課題」と「学問」を正しくマッチングすることを目指すワークです。参加した生徒たちは学問カルタを使ったワークを通して、どのような課題をどの学問で研究できるのかについて

学びました。このワークを通じて、生徒たちは自分の気になることや疑問に思うこととそれを研究する学問とのつながりを知ることができたようです。

後半の「学問カルタ」ワークには、2年生に加えて、参加希望の1年生塾生3名も参加しました。

## ●生徒の声

- ・受験生になるんだなという実感が湧いた。
- ・今まで知らなかった学問を知ることができて面白かった。
- ・さらに、「法学」など今まで興味の無かった学問に興味を持つことができた。
- ・自分の知らない学問が沢山あつて驚いた。
- ・普段、自分の身近にあるものが、学問になるのだと気づいた。
- ・初めて耳にする学問が多く衝撃を受けた。
- ・初めて知った学問の中で、いくつか興味のある学問を見つけたので参加してよかった。
- ・前から興味があった「看護学」の他に「人間科学」や「保健学」など、いくつか興味の

ある学問を見つけれられたので参加してよかった。「人間科学」の説明で、人間を様々な角度から見るとい言葉が気になった。



## 【冬期講習】

12月19日から1月8日にかけて、冬期講習を行いました。普段から行っている必修講座の「言語化講座」では、この機会に改めて各生徒の学習の現状を確認し、進度や予定を考慮して目標設定を行いました。普段は週に数日しか来られない生徒もこの期間には毎日来て、短期集中で力をつけました。また、1月の英検、2月の漢検に向けて特訓講座を行い、短期間で集中して勉強する時間を作りました。

## 【問い合わせ】

総合政策課 学習センター  
☎315195

# 軽井沢ハーフマラソン2024 ランナー・ボランティア募集中

## 【ランナー】

- と き 5月19日(日)
- と ころ 軽井沢プリンスホテルスキー場駐車場発着のコース
- 参 加 費 ハーフマラソン 9,000円(税込) ファミリーペア 4,500円(税込)  
※ファミリーペアで小学生2名参加の場合はプラス1,000円
- 申込期間 2月29日(木)まで 先着順とし、定員に達し次第、受付を締め切ります。
- 申込方法 軽井沢ハーフマラソン2024ホームページまたは、専用申込サイト「ランネット」から申し込んでください。

## 【ボランティア】

- と き 5月19日(日)
- 内 容 コース沿道整理、ランナーへの給水、各種ランナーへのサービスなど
- 申込期間 3月29日(金)まで
- 申込方法 ①Web申込み ②メール申込み ③FAX申込み  
①から③のいずれかの方法で申し込んでください。



軽井沢  
ハーフマラソン2024  
ホームページ

【問い合わせ】 軽井沢ハーフマラソン大会事務局 ☎026-236-3371





知

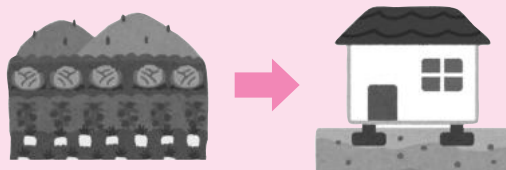
## 農地を転用する場合は許可が必要です

農地を転用する場合は、農地法に基づく許可を受ける必要があります。許可を受けずに農地の転用をした場合には、農地法に違反することとなり、工事の中止や原状回復などの命令がされる場合があります。

農地を転用したい場合や、売買、貸借したい場合は事前に農業委員会に相談してください。

### 農地の転用とは？

田や畑を住宅用地や倉庫、資材置場、駐車場にするなど、農地を農地以外の用地にする行為のこと。



【問い合わせ】 農業委員会 ☎45-8572

知

## 2月7日は【北方領土の日】

毎年、北方領土の返還を求めるため、「北方領土返還要求全国大会」が開催されるなど、この日を中心に全国各地で北方領土問題の早期解決に向けたさまざまな取り組みが行われています。



内閣府  
ホームページ

知

## 農地の土壌診断をしませんか

土壌診断によって農地の栄養状態を可視化できるようになります。栄養状態を把握することで次のようなメリットがあることから、土壌診断が推奨されています。

- 栄養が必要以上に多い場合**  
→余分な肥料を減らすことで、コスト低減につながります。
- 栄養がたりていない場合**  
→不足分の肥料を追加することで、作物の生育が良くなり、収穫量の増加につながります。

町では土壌診断の分析費用を補助する制度があります。



町ホームページ

【問い合わせ】 観光経済課 農林振興係 ☎45-8572

募

## 町営住宅入居者募集

子育て世帯や住宅に困っている比較的収入の少ない世帯の方に対し、町営住宅の入居者を募集します。

- 受付期間** 2月5日(月)から9日(金)まで
- 募集団地** 旧軽井沢団地、新軽井沢団地、鳥井原団地借宿団地、中軽井沢団地(夫婦用)浅間台団地、風越団地(募集団地は変更になる場合があります。)※設備機器、建具は新品ではありません。
- 入居資格** 次の条件のどちらかに当てはまる方
  - ・町内に住所または勤務先のある方で同居あるいは同居しようとする親族(婚約者含む)がいる方
  - ※60歳以上・犯罪被害者等の方は、単身入居が可能な場合があります。
- 必要書類** ①入居申込書 ②住民票謄本 ③所得証明・源泉徴収票等 ④納税証明書 ⑤給与証明書(勤務年数が1年未満の方) ⑥婚約誓約書(所定様式) ⑦退職証明書 ※⑤から⑦までは該当者のみ必要
- 抽選会・入居説明会**
  - と き 2月15日(木) 10時から
  - と ころ 役場 第11会議室
- 入居時期** 3月1日(金)以降指定する日

【申し込み・問い合わせ】

住民課 住民係 ☎45-8540

知

## あさま山荘事件殉職警察官慰霊式

昭和47年の連合赤軍による「あさま山荘事件」で殉職した警察官の慰霊式が行われます。

- と き** 2月28日(水) 11時から11時30分まで
- と ころ** 顕彰碑「治安の礎」



昨年の慰霊式の様子

【問い合わせ】 軽井沢警察署 ☎42-0110

イ

## 認知症予防教室開催

## 脳いきいき健康サロン

懐かしい歌を歌いながら脳トレをします。簡単なダンスのふりを覚えて音楽に合わせて一緒に踊りましょう。フォークダンスや、気功にも取り組みます。

- と き 2月19日(月) 14時から
- ところ 木もれ陽の里
- 参加費 無料
- 持ち物 飲み物
- 定員 15名 (電話予約必要)

お越しの際はマスクを着用してください。たくさんの方のご参加をお待ちしています。

【申し込み・問い合わせ】 保健福祉課 地域包括支援センター ☎45-3269

## 頭と体の健康教室

みんなで楽しく頭と体を動かしましょう。継続して参加することが認知症予防に効果的です。

- と き 2月14日(水)・27日(火)  
10時から/13時30分から
- ところ 木もれ陽の里 第1会議室
- 参加費 無料
- 持ち物 筆記用具・飲み物
- 定員 15名 (電話予約必要)

イ

保健補導員会主催  
ノルディックウォーキング教室

- と き 2月27日(火) ※雨天決行  
13時30分から15時30分まで
  - 受付 13時15分から13時30分まで
  - コース 木もれ陽の里内、周辺
  - 集合場所 木もれ陽の里 保健センター
  - 参加費 無料
  - 参加条件 医師等に運動を制限されていない町民
  - 持ち物 ウォーキング用シューズ、リュック、タオル、帽子、飲み物、ポール(無料で貸し出し有)
  - 申込期限 2月22日(木)まで
- ※中止となった場合は、予約者に連絡します。

【申し込み・問い合わせ】

保健補導員会事務局 (保健センター) ☎45-8549

イ

## オレンジカフェ開催

認知症の方や、認知症の方の介護をしている方、同じ悩みを持つ方と話しませんか。介護のストレス軽減だけでなく、新たな出会いや地域とのつながりの場にしませんか。お越しの際はマスクを着用してください。

- と き 2月16日(金) 10時から
- ところ 中央公民館
- 内容 チョコクッキー作り  
※内容は変更になる場合があります。
- 定員 15名 (電話予約必要)

【申し込み・問い合わせ】

保健福祉課 地域包括支援センター ☎45-3269

日曜・祝日  
緊急医

〈診療時間〉

医科：9時から17時まで  
歯科：9時から12時まで

※緊急医・診療時間については、都合により変更になる場合があります。

※小諸地区の緊急医・薬局については、町ホームページをご覧ください。

【問い合わせ】

保健福祉課 保健センター  
☎45-8549

月	日	曜日	浅麓地区医科	浅麓地区歯科	浅麓地区薬局
2	4	(日)	軽井沢病院 ☎45-5111	おおくま歯科 ☎46-2525	やまと薬局 ☎42-7575
	11	(日)	軽井沢西部総合病院 ☎32-4711		高橋薬局 ☎45-5063 ひまわり薬局 ☎31-3120
	12	(月)	ほっちのロッジの診療所 ☎31-5517		マツモトキヨシ軽井沢店 ☎44-3250
	18	(日)	軽井沢病院 ☎45-5111		シンビ堂薬局 ☎42-7887
	23	(金)	よだ整形外科 クリニック ☎41-0135	コスモス歯科 ☎31-2284	アーク調剤薬局軽井沢店 ☎31-5465 シンビ堂中軽井沢薬局 ☎45-7520
	25	(日)	軽井沢西部総合病院 ☎32-4711		桐万薬局 ☎45-5188

# 屋根のない病院より ⑭

「Less is More」

私は昨年まで、沖縄の人口700人に満たない島の診療所で、唯一の医師として幅広い診療を行っていました。医療資源が限られていたため、少ないリソースでいかに地域の健康を高めるかということに苦心していました。ちょうどコロナ禍が重なり、不要不急の外出が叫ばれ、受診を控えることで体調を悪くする人が出ないか心配しましたが決してそのようなことはありませんでした。今思うと住民は住民なりに知恵を絞り、医療に頼らなくても済むよう自助や互助の力で工夫していたのかもしれない。コロナ禍は受診へのハードルを高めた一方で、健康に対する価値観を問い直し、行き過ぎた医療のあり方を見つめ直す機会を与えてくれたのではないかと思います。

海外のある論文では、提供されている医療のうち、60%は根拠に基づく医療、30%は価値の低い医療、10%は有害な医療であると報告されています。少し驚くかもしれませんが、その背景について知ることは医療のあり方を問い直す良い機会になると思います。ここで取り上げたいと思います。見直されるべき医療の課題の一つに、薬の不適切処方の問題があります。ある論文では、高齢者の2人に1人は「潜在的に不適切な処方」を受けており、高齢者の10人に1人は薬の副作用によって何らかの体調不良が出ていると報告されています。 unnecessary 検査もしばしば問題になります。検査を受ければ「安心」と私たちは思いがちですが、予期しない異常が見つかることで「過剰診断」や「過剰医療」につながる可能性があります。例えば健診で、ある腫瘍マーカーが上昇しているため精査した結果、生涯悪さをすることのない「異常」が見つかり、検査や治療による合併症によって死亡率が上昇してしまうという逆説的なことが起こります。

不必要な処方や検査の背景には様々な要因が隠れていますが、医療者に「余裕」がないことはその一つかもしれません。健康に対する価値観が変化し医療が複雑化する世の中で、治療方針を決める上で重要な、患者の価値観と擦り合わせるという大切なプロセスが抜け落ちてしまうこともあります。また病院という日常とはかけ離れた空間では、患者の自発性が抑圧される傾向があるため、患者は疑問を抱いても口に出さにくく、医療者と率直なコミュニケーションをとることは容易ではないかもしれません。このような場では、意思決定が医療者側からの一方通行になってしまいがちです。インターネット上に溢れる情報には、薬や検査を求めてしまうような不安を煽る内容が多いこともまた、潜在的に不必要なものを「取り除く」ことを難しくさせています。

不必要なものを取り除くためには、私たち医療者が日々の診療に「余白」をもち、目の前の人を「自分の家族だったら」という視点を持つことが大切ではないかと思っております。「低価値医療」の是正には患者の力も重要とされており、米国のある団体は「その検査や治療は本当に必要ですか」「リスクは何ですか」「他に良い選択肢はありますか」といった5つの質問からなるカードを携帯することを提案しています。

このような取り組みは、「非薬物療法」や「社会的処方」をより積極的に利用しようという意識にも発展します。「非薬物療法」の例としては、1日に30分歩くことが死亡率を10%下げると報告されています。「社会的処方」による健康問題を深刻な課題として受け止め、地域で孤立した高齢者をつながりや生きがいの場へ紹介するといった取り組みが行われています。

検査や治療について検討する時、それは「本当に必要だろうか」という問いを、患者としても医療者としても持たたいものです。そのような問いを端緒として「対話」を設けることは、互いの信頼関係につながり、健康に対する新たな視点や気づきを与えてくれるものだと信じています。

軽井沢病院

総合診療科

医師

三宅 孝充

## 軽井沢病院からのお知らせ

《軽井沢病院で働いてみませんか?》

● 随時採用

【正規職員】

募集職種 看護師

募集人員 臨床工学技士

募集人員 各若干名

【会計年度任用職員】

募集職種 助産師、看護師

募集人員 看護助手

募集人員 各若干名



軽井沢病院  
ホームページ



【問い合わせ】

軽井沢病院 電話 45 5111

町民スキー大会の参加者を募集しています！  
詳しくは3ページをご覧ください。



小諸市・御代田町のイベント情報などをお知らせします

## インフォメーションこもろ

<https://www.city.komoro.lg.jp/>

## 小諸蒸留所 ウイスキーフェスティバル

ウイスキー業界のサミットと称される「ワールド・ウイスキー・フォーラム」がアジアで初めて開催されることとなり、開催地に「小諸蒸留所」が選ばれました。今回大勢の皆さまにウイスキーの魅力に触れていただくため、「ウイスキーフェスティバル」が開催されます。

- と き** 2月23日(金・祝)・24日(土)・25日(日)  
**と ころ** 小諸蒸留所 小諸市甲4630番地1  
**内 容** ・ウェルカムドリンク  
 ・提供解説付き見学ツアー  
 ・マスターブレンダー イアン・チャンによる特別講座等

【主催】小諸蒸留所 【共催】小諸市、(一社)小諸観光局



詳しくは  
こちらから

【問い合わせ】小諸蒸留所 ☎48-6086

## Guide MIYOTA

<https://www.town.miyota.nagano.jp/>

### 2月のイベント情報

#### 開館20周年記念冬季企画展 「蔵だし!! 浅間縄文ミュージアム」

- と き** 2月12日(月・祝) 9時30分から17時まで  
**と ころ** 浅間縄文ミュージアム企画展示室  
**休館日** 2月5日(月) **観覧料** 無料

#### 冬季講演会「植物考古学事始め」

- と き** 2月3日(土) 13時30分から15時まで  
**と ころ** エコールみよた あつもりホール  
**講 師** 佐々木由香 (金沢大学古代文明・文化資源学研究所特任准教授)

**その他** 予約不要、聴講無料となります。

### 企画展展示物紹介 ～念仏太鼓(江戸時代)～

長い胴に皮を張り、紐で締められているタイプの太鼓になります。このタイプの太鼓は祭礼の時などに利用されています。展示中の太鼓には「明和二年」の文字が刻まれており、今から259年前の江戸時代中期に作られたものと考えられます



【問い合わせ】浅間縄文ミュージアム ☎32-8922

春から秋に生まれた働き蜂は、成虫になってから一ヶ月ほどで寿命を迎えるのに対し冬の間は三ヶ月生きながらえます。寒さの中、文字通り一丸となって女王蜂を守り翌春に生まれた卵を立派な働き蜂に育て上げるまで生き抜くのです。

冬の間、女王蜂を守るために、身を寄せ合って発熱する働き蜂たち。その生き様の背後にあるのは、命をバトンしようとする家族の熱意にほかなりません。

#### 家族で乗り切る冬

### 浅間山麓の仲間たち (246)



NPO法人ピッキオ ☎46-3818



2月

# 子育てひろば



	内 容	と き	対 象 等
保健センター ☎45-8549	9・10か月児健診	2日(金) ①グループ 13時 ②グループ 14時15分	【対 象】 令和5年4月から5月生 グループは案内はがきをご確認ください。
	1歳6か月児健診	9日(金) ①グループ 13時 ②グループ 14時15分	【対 象】 ①グループ 令和4年6月1日から7月10日生 ②グループ 令和4年7月11日から7月31日生
	乳幼児相談 (予約制) 妊婦相談も応じます。 計測も【予約制】です。	5日(月)・26日(月) 9時から12時まで	【対 象】 0歳から就学前までの乳幼児・妊婦 保健師・栄養士が相談に応じます。
	プレママパクラス (1回目)	6日(火) 13時30分から15時30分まで (受付 13時20分)	【対 象】 妊娠6か月から8か月の妊婦 パパになる方もぜひご参加ください。
子育て支援センター「るるる」 ☎45-5744	子育て講演会 (予約制) 「乳歯を守ろう」	20日(火) 10時30分から11時30分まで	【講師】 長野県歯科医師会 【対象】 0歳から3歳とその保護者 【申込】 19日(月)まで ※定員10組 (事前申し込みが必要です。)
	作ってあそぼう 簡単な製作をして遊びます。	5日(月) 10時30分から11時まで 14時から14時30分まで	【対 象】 未就学児とその保護者
	おねんねアート 季節のパネルをバックに写真が撮れます。	6日(火)・27日(火) 10時から12時まで 13時から15時まで	【対 象】 0歳から3歳児向け
	わらべあそび 親子で楽しむふれあい遊びをします。	6日(火)・27日(火) 10時30分から10時45分まで 14時から14時15分まで	【対 象】 0歳から3歳児向け
	ハッピーバースデー 誕生日のお子さんの手形足形をとり、 誕生日カードを作ります。	19日(月) 10時から11時まで	【対 象】 未就学児とその保護者
	おはなしでてこい 「あかちゃんのおはなし会・ 2月のおはなし会」	13日(火) 10時30分から10時45分まで	【対 象】 0歳・1歳児向け
		9日(金) 10時30分から10時45分まで	【対 象】 2歳・3歳児向け
	子育てダイヤル (20日を除く毎週火曜日)	6日(火)・13日(火)・27日(火) 9時30分から12時まで	【対 象】 0歳から3歳児 ※助産師・保健師・保育士が相談に応じます。
ぴよぴよベビー相談	19日(月) 13時から16時まで	【対 象】 0歳・1歳児 ※助産師・保健師・保育士が相談に応じます。	
保育園	中保育園 園開放 いっしょに遊ぼう	6日(火) 10時から11時まで	【対 象】 未就園児 【持ち物】 上履き・水筒 【ところ】 中保育園 ☎45-5557
	子育て相談	予約受付時間 月曜日～金曜日 (祝日除く) 10時から15時まで	相談日については事前に最寄りの保育園で 予約してください。 東保育園 ☎42-3808 南保育園 ☎45-6516 西保育園 ☎45-1984 中保育園 ☎45-5557

# 教育委員会だより

Karuizawa Board of Education Newsletter

## 12月定例教育委員会

### ●定例

12月の定例教育委員会が22日に開催されました。  
事務局より次の案件を提出し審議されました。

### 【審議事項】

- ① 令和5年度軽井沢町新入学児童・生徒就学援助の認定について
- ② 西部小学校区通学路の追加認定について
- ③ 委員の推薦について

## 教育委員の紹介

町議会12月会議において同意を得て教育委員の任命となりました。

委員 鈴木 淳子 氏

任期（令和6年1月1日から令和9年9月30日まで）



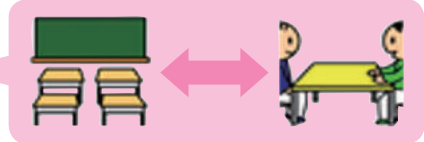
## LD等通級指導教室・LD等通級指導教室サテライト教室

令和6年度4月より LD等通級指導教室（中部小学校）・サテライト教室（東部小学校・西部小学校）が開設されます！  
普段は自分のクラスで学び、決められた時間だけ願いにそった学びを行う教室です。



### 【LD等通級教室はこんな子ども達が対象です】

- ・聞く、話す、読む、書く、計算する、推論することがうまくできるようになりたい。
- ・話を聞いて何をしたらよいかすぐにわかるようになりたい。
- ・思っていることや考えていることを伝えられるようになりたい。
- ・相手の気持ちや状況を考えて行動できるようになりたい。
- ・スムーズに動作や作業に取り掛かれるようになりたい。
- ・自分にあった学びの方法を身につけたい。（タブレットや音声教材等）



### 【通級指導教室ではこんな学習をします】

- ・主に1対1や小グループでの学習を行います。
- ・保護者の方や学級担任と相談しながら、子どものニーズに応じた学習をします。
- ・コミュニケーション等、学習のつまづきや困難の状況に応じた学習を行います。
- ・決められた曜日・時刻に、通級指導教室に通います。指導時間は1単位時間45分とし、週1回程度実施を基本とします。（このことを「通級」といいます）

### 【利用したい場合は…】

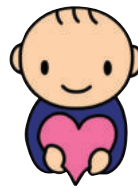
- ・まずは学級担任と困っていることについて相談してください。
- ・スクールサポーターとの面接や検査を通して、子どもの得意・不得意を見つけたうえで、必要な支援内容を一緒に考えていきます。
- ・通級指導教室を利用するための「通級による指導申込書」を学級担任に提出し、町教育支援委員会において「通級」での学びが必要かどうか総合的に判断します。

子どもはみんな「できるようになりたい」「わかるようになりたい」と思っています。  
みんなで一緒に相談しながらより良い方法を探していきましょう。

### 【問い合わせ】

各小学校、または  
こども教育課 学校教育係  
☎45-8672





「こころらぼ」  
こころのトレーニング

スクールサポーター  
(臨床心理士・公認心理師)  
小林 真理

視覚的な伝え方

私が関わっているケースの中には、子どもが幼稚園や保育園に入る前から関わっているケースがあります。中学生だとしたら、約10年のお付き合いということになります。子どもや保護者と隔週でお会いすることもあれば、何もない時には数年間お会いしないこともあります。

先日、2年ほど会っていないかった中学生の保護者の方と面談がありました。「友達とケンカをしてしまい、学校に行きたがらない」とのことでした。よくよく聞いていくと本人の思い込みの強さから誤った情報を強い言葉で友達に言ってしまう、言い返されたことに対して、納得ができずに、さらに感情的になってしまった、とのことでした。

保護者の方は、担任からの客観的な情報と本人からの断片的な言い分、本人の「思い込みの強さ」という特性から

総合的に判断して「うちの子が種を撒いたと思うけど、本人にどう伝えて行くのがいいのか」と話されました。

中学生となると、自分と他人との比較、自立心と依存心の葛藤、気分のいい時と悪い時の差の大きさなど、いわゆる思春期の時期です。誰でもあってもこの時期は難しいものですが、特性がある場合には、さらに生きづらさが増してしまうこともあります。さらに、私たち大人は自分達もその時期を経ているはずなのに、その時のことをすっかり忘れてしまい、大人目線になりがちです。お互いに通じにくい状況がある上に、特性があるとなると「伝えにくさ」は格段にあがります。

この中学生のお子さんの場合、ケンカの後はどうしたらいいかわからずにいること、自分の非が認められずに相手が許せずにいること、などが登校渋りの背景にありそうです。

私は保護者の方と「言葉だけではなく、出来事を「自分」「相手」という時系列のやりとりにして描きだしながら伝えることを提案しました。出来事に対して、自分や相手がその時どんな思いでいたのか、何故この言動になったのか、など、視覚的に追っていくこ

とで、事実を客観的にみることでできるからです。そうすることで、自分の言いかも正しく表現することができ、相手の思いも落ち着いて察しやすくなります。「この時、こういう思いだったんだね」「それで、この言葉になっちゃったんだ」「こうすればよかったのかもね」など、聞く側へ伝える側にとっても、描いて視覚的にしていくことで、伝えやすくなります。

自分の「非」を認めることは、小さい子どもでも、中学生であっても難しいことです（時には大人でも難しいこと...）。言葉の使い方や絵を入れるなど、様々な工夫は必要になるかもしれません。幅広い年齢において、「視覚的な伝え方」は有効な手段です。全てのことでの手段をつかう必要はありませんが、本当に伝えたいこと、わかってもらわなければならぬことは、こういう方法もあることを知っているといいかもしれませんね。

過去の「こころらぼ」は、町ホームページからご覧いただけます。



## 野球しようぜ!

メジャーリーガーの大谷翔平選手より寄贈された野球用グローブが届き、1月9日(火)の町立3小学校の始業式で児童にお披露目しました。

また、町スポーツ協会より野球用ボールもあわせて寄贈されました。



### 児童手当を指定口座に振り込みます

令和5年10月分から令和6年1月分の児童手当を2月9日(金)に振り込みます。受給者の方は入金を確認してください。



【問い合わせ先】  
こども教育課

児童係

☎45・8672



# 中央公民館からのお知らせ

## 登録団体募集

### ●更新団体

現在の中央公民館登録団体の登録期間は、令和6年3月31日(日)をもって満了となります。更新を行う団体は、令和6年度から7年度の更新手続きを行ってください。

### 対象団体

令和4年度から令和5年度認定登録団体

※現在の登録団体代表者には、通知を送付します。

**提出期限** 2月29日(木)

17時まで

※提出期限までに申請書の提出がない団体は、登録を継続しないものとします。

**提出先** 中央公民館窓口

### ●新規登録団体

中央公民館を主な活動場所とし、社会教育活動(学習・文化等)を行うグループは団体登録をすると、無料で中央公民館を使用することができます。

### 登録条件

- ・会員が6名以上の町民もしくは町内勤務者
- (不特定多数は不可)
- ・営利事業ではない(塾も不可)
- ・特定の政党・宗教団体に偏らない

※スポーツ団体は対象となりません。

**提出期限** 随時受付可能

※申請様式は、中央公民館窓口で配布および町ホームページよりダウンロードできます。

**提出先** 中央公民館窓口

## 第46回 町民親睦将棋大会

初心者から有段者のクラスごとに分かれて対戦します。

**と き** 2月25日(日)

9時から

### 参加条件

町内在住者または在勤者(小学生以上)

### 対戦方法

参加人数・段位により決定

**参加料** 無料

### 申込期間

2月20日(火)まで  
※参加者が少ない場合、中止になることもあります

### 講座案内

#### ●親子マジック教室

**と き** 2月17日(出)

10時から12時まで

**定員** 10名(小学生以上)

**費用** 材料費 500円

**講師** ブラックサタン

#### ●料理教室

チョイ足しのできる  
ホテル風カレー

**と き** 2月22日(木)

10時から12時まで

**定員** 10名

**費用** 材料費

**講師** 小林 深志先生

**対象者** 町内在住者または在勤者

※受講希望者が5名以内のときは、開講しない場合があります。



**申し込み・問い合わせ**  
中央公民館  
☎45-8446

## 低所得の子育て世帯生活支援特別給付金 長野県子育て世帯生活支援特別給付金

2月29日(木) 必着

令和5年6月、11月号でお知らせした各給付金についてまだ申請されていない方は、必要書類をそろえた上で子ども教育課児童係へ提出してください。

●**対象者** 令和5年3月31日時点で、18歳未満の児童(障がい児の場合20歳未満)を養育する父母等で、以下のどちらかにあてはまる方(令和6年2月末までに生まれた新生児も対象)

	低所得の子育て世帯生活支援特別給付金	長野県子育て世帯生活支援特別給付金
支給要件	令和5年度住民税均等割が非課税 または令和5年1月以降、食費等の物価高騰の影響を受けて家計が急変し、住民税均等割非課税相当の収入となった方	令和5年度住民税所得割が非課税 または令和5年1月以降、食費等の物価高騰の影響を受けて家計が急変し、住民税所得割非課税相当の収入となった方
支給金額	児童1人5万円	児童1人3万円
申請方法等 町ホームページ		

【申し込み・問い合わせ】 子ども教育課 児童係 ☎45-8672

# 図書館コーナー



## ◆中軽井沢図書館

### 2月イベントのご案内

#### ◎町立図書館名誉館長

青木裕子朗読会

「小山さんノート」

小山さんノートワークシヨップ編

とき 2月10日(土)

ところ 14時から

中軽井沢図書館

2階多目的室

#### ◎ライブラリーシアター

「映画ねこねこ日本史 龍馬のはちやめちやタイムトラベルせよ!」

とき 2月11日(日)

ところ 13時30分から

中軽井沢図書館

2階多目的室

#### ◎ちいさなおともだちのおはなしの会

とき 2月12日(月)

ところ 10時30分から

中軽井沢図書館

2階多目的室

#### ◎おはなしの会

とき 2月18日(日)

ところ 10時30分から

中軽井沢図書館

2階多目的室

#### ◆図書館友の会

##### ・ビブリオバトル

とき 2月8日(木)

ところ 15時から17時

中軽井沢図書館

2階多目的室

#### ・図書館研究会

テーマ 社会人教育と図書館の役割

とき 2月21日(水)

ところ 13時から

中軽井沢図書館

2階多目的室

#### ◆多目的室の利用について

町内の団体および住民などによるコミュニティづくりや地域振興などの活動により、学習の場・いこいの場・ふれあいの場を提供、支援するための施設です。

#### ●使用料

次の事項に該当する場合は使用料を納付していただきます。それ以外は、無料です。

- (1) 入場料・受講料等を徴収して使用する場合
- (2) 営利目的で物品等の販売で使用する場合
- (3) その他町長が有料と認める場合

#### ●定員 全室 最大70名

●予約は、1か月前から開催日の1週間前まで受け付けています。開催日の前日や当日の予約はできません。(許可が下りるまで約1週間かかります)

※合唱・合奏等に使用する場合は協議させていただきます。希望日がかさなった場合は、申請書の提出が早い方が原則優先されます。

### 新しい本が入りました!

- 火山に馳す 浅間大変秘抄 赤神 諒 著
- ホットプレートと震度四 井上 荒野 著
- マーリ・アルメイダの七つの月 シェハン・カルナティラカ 著
- 住まい大全 ずっと快適な家の選び方、つくり方、暮らし方 平松 明展 著
- パパはたいちょうさん わたしはガイドさん ゴンサロ・モウレ 文 マリア・ヒロン 絵

## 追分宿郷土館からのお知らせ

### 国井雅比古朗読会

宿場のおもかげ残る追分の静かな空間で名作を一緒に楽しみましょう。

とき 2月18日(日)

ところ 14時から

追分宿郷土館

朗読者 国井雅比古

(元NHKエグゼクティブアナウンサー)

定員 50名

入館料 400円

電話で申し込んでください。

#### ◆追分宿郷土館

##### 掘辰雄文学記念館 合同企画展好評開催中!

「近代作家 直筆原稿38人」展を3月3日(日)まで開催しています。

#### 【申し込み・問い合わせ】

追分宿郷土館

☎45・1466

## 軽井沢の植物と方言 83



東国の早春植物 アズマイチゲ

町内にも自生し、北海道・本州・四国・九州の山地の林などにみられる多年草です。4月、白色で外側にわずかに紫色を帯びる花をつけます。名前は、関東地方に見られることに由来します。

#### 方言と由来等

①イモノハナ

ジャガイモの花に見立てて名づけられたのでしょうか。その由来は不明です。

【参考文献】佐藤邦雄(1978) 信州佐久の植物方言

#### 【問い合わせ】

植物園 ☎48・3337

家族の様子がなんとなくおかしい。救急車を呼ぶ? 平日19時から翌日8時まで、電話で相談ができます。





# 軽井沢大賀ホール2月コンサートスケジュール



とき	開演	公演内容	問い合わせ
18日(日)	14時	<b>【軽井沢大賀ホール主催公演】</b> 軽井沢町町制施行100周年記念 2024軽井沢町民音楽祭 金子三勇士ピアノ&トーク コンサート	軽井沢大賀ホール ☎42-0055
23日(金・祝)	12時	オペラ ブルカント ジャパン 第53回演奏パーティー コンサートin 軽井沢 【入場無料・未就学児入場可】	オペラ ブルカント ジャパン ☎070-3611-5732
25日(日)	10時30分	コンサート×おしばい「ベートーヴェン物語」 【未就学児入場可】	一般社団法人みむみむの森 芸術文化振興グループ ☎070-6479-7294

※休館日 5日(月)・13日(火)・14日(水)・19日(月)・26日(月)・27日(火)

※入場無料の公演は事前申し込み不要です。

※各公演の問い合わせは、主催者へお願いします。

※公演により、チケットが売り切れの場合もあります。

【公演開催会場】 軽井沢大賀ホール ☎42-0055 (休館日を除く9時から18時まで)

【チケット申し込み】 軽井沢大賀ホールチケットサービス ☎31-5555 (休館日を除く10時から18時まで)



軽井沢大賀ホール  
ホームページ

## 軽井沢大賀ホール 2024春の音楽祭

主催 軽井沢町・公益財団法人軽井沢大賀ホール

- 4月28日(日) 16時開演 世良公則アコースティックソロライブ2024  
～進む (hotobashiru) ～生きるチカラが此処にある
- 4月29日(月・祝) 14時開演 辻彩奈&阪田知樹 デュオ・リサイタル
- 5月3日(金・祝) 16時開演 阪哲朗指揮 東京フィルハーモニー交響楽団 ピアノ：牛田智大<sup>ともはる</sup>
- 5月4日(土・祝) 14時開演 軽井沢チェンバーオーケストラ (企画・制作：東京文化会館)
- 5月5日(日・祝) 11時開演 Concert for KIDS ～0才からのクラシック®～
- 5月6日(月・休) 15時開演 沼尻竜典指揮 オーケストラアンサンブル金沢 ヴァイオリン：戸田弥生

※公演内容は変更になる場合があります。

※未就学児の入場は遠慮してください。(5/5公演を除く)

【チケット発売】 4/28以外のクラシック公演…2月11日(日・祝) 10時から

※4/28世良公則公演のみ…2月12日(月・休) 10時から

※電話予約開始、他プレイガイド発売

【問い合わせ】 軽井沢大賀ホール ☎42-0055

軽井沢大賀ホールチケットサービス ☎31-5555

※最新情報は軽井沢大賀ホールの公式ホームページを確認してください。



東京フィルハーモニー交響楽団 ©Y.Musha

日頃の練習の成果を  
見に来てください。

## 第52回 軽井沢文化祭



- とき 2月10日(土) 9時30分から
- ところ 中央公民館 大講堂
- 内容 コーラス、社交ダンス、フラダンス、舞踊、大正琴  
民謡、太鼓、フォークソング、吹奏楽



【問い合わせ】 中央公民館 ☎45-8446

**相談窓口**



**秘密厳守  
相談無料**

● **交通事故相談(予約制)**  
とき 2月9日(金)  
10時から15時まで

ところ 佐久合同庁舎

※前日までに予約が必要です。  
予約がない場合は開催しませんので、注意してください。

【申し込み・問い合わせ】

佐久地域振興局  
総務管理課 県民生活係  
☎0267・63・3133

● **町民法律相談(予約制)**  
とき 2月16日(金)

ところ 役場2階 第9会議室

担当 五月女五郎 弁護士

【申し込み・問い合わせ】

住民課 住民係 ☎45・8540

● **行政相談**

日常生活の中で国等の仕事に対し、「困っていること」、「要望したいこと」、「聞きたること」等を気軽に相談していただく。

とき 2月8日(木)

13時から15時まで

ところ 役場 第2会議室

相談員 藤城 栄子 行政相談委員  
佐藤 久男 行政相談委員

【問い合わせ】  
住民課 住民係 ☎45・8540

● **心配ごと相談(個別相談)**

差別、夫婦親子問題など日常生活でお悩みの方は、気軽に相談してください。電話での相談も受けします。

とき 2月9日(金)

ところ 9時30分から15時まで

相談員 民生児童委員  
人権擁護委員

● **司法書士無料法律相談(予約制)**

借金問題、消費者被害、相続成年後見などに関する相談をお受けします。

とき 2月9日(金)

ところ 9時30分から15時まで

相談員 木もれ陽の里 相談室3  
司法書士

【申し込み・問い合わせ】

社会福祉協議会  
☎45・8113

**善きめぐりがついでにやりました**

Ⅱ さわやか軽井沢

ふるさと寄附金Ⅱ

寄附金額1万円以上で、氏名掲載を希望された方  
(返礼品対象寄附を除く)

東京都世田谷区	永井多恵子	東京都文京区	杉浦理奈子	東京都渋谷区	伊藤 正子	東京都港区	橋本 正行	東京都港区	松澤 拓未	東京都港区	辻 庸介	東京都港区	秋山 咲恵	東京都港区	島田 亨	東京都港区	松崎 均	東京都港区	寺井 久春	東京都港区	小森 祥弘	東京都港区	中村 春雄	東京都港区	佐々木秀樹	東京都港区	岡田 まり	東京都港区	井上 智治	東京都中央区	藤城 毅	東京都中央区	小山富士夫	東京都中央区	川田 祐司	東京都武蔵野市	大田原正幸	東京都武蔵野市	石崎 庸	東京都武蔵野市	鈴木るみ子	東京都武蔵野市	鳥居 健介	東京都武蔵野市	高橋 昌宏	東京都武蔵野市	千本 倅生	東京都武蔵野市	蟹瀬 誠一	東京都武蔵野市	細野 恭平	東京都武蔵野市	植松 裕史	東京都武蔵野市	安淵 聖司	東京都武蔵野市	若月 秀夫	東京都武蔵野市	菅波 雄介	東京都武蔵野市	松岡 健志	東京都武蔵野市	菅原 明彦	東京都武蔵野市	井上 英之	東京都武蔵野市	山本誠一郎	東京都武蔵野市	武田真一郎
---------	-------	--------	-------	--------	-------	-------	-------	-------	-------	-------	------	-------	-------	-------	------	-------	------	-------	-------	-------	-------	-------	-------	-------	-------	-------	-------	-------	-------	--------	------	--------	-------	--------	-------	---------	-------	---------	------	---------	-------	---------	-------	---------	-------	---------	-------	---------	-------	---------	-------	---------	-------	---------	-------	---------	-------	---------	-------	---------	-------	---------	-------	---------	-------	---------	-------	---------	-------

Ⅱ 歴史民俗資料館へ

カナダカーリング協会  
エレイン・ダグ・ジャクソン様

'98年長野オリンピック公式  
ジャケット他 全9点

軽井沢町 佐藤 好雄 様

地域資料・戦争関係資料  
ほか 全61点

Ⅱ 町立保育園へ

(有)松井農園 様  
りんご 14箱

**戸籍の窓**



12月1日 から  
12月31日 まで  
届 出

※戸籍の窓は、町民で町に届出をされた方の了解を得て掲載しています。

**誕生**

おめでとついでにやります



**結婚**

末長くおしあわせに



**わたくしたちのまち**

人口	21,603人	前月比 (+23)
男	10,317人	(+16)
女	11,285人	(+7)
世帯数	10,889世帯	(+20)

※性別不明者は人口のみ含まれています。

住民基本台帳 1月1日現在

**おくやみ**

ご冥福をお祈りします



子どもが熱を出して元気がない。こんな時どうしたら良いの？  
毎日19時から8時まで、電話で相談ができます。



# 令和6年二十歳の集い

1月6日(土) 中央公民館にて二十歳の集いが開催され、計143名の二十歳を迎えた方々が出席し、実行委員長の浅野 尊<sup>あさの たける</sup>さんが抱負を述べました。



たくさん<sup>たくさん</sup>のことを学んだ小学校時代  
恩師や仲間に出会った中学校時代  
コロナ禍で制限された高校時代  
私たちの二十歳 その笑顔に ありがとう。

## 軽井沢夏の家 (旧アントニン・レーモンド軽井沢別邸)

(12月27日)

9月25日に国の重要文化財に指定された「軽井沢夏の家(旧アントニン・レーモンド軽井沢別邸)」の重要文化財指定書が文化庁より送付され、町長より有限会社塩沢遊園を代表して藤巻傑氏へ渡されました。

