

2026

広報

# かるいざわ

1

No.762

令和8年1月1日



## 主な内容

町長年頭のご挨拶 ..... P2

庁舎改築周辺整備事業  
基本設計の進捗を紹介します ..... P4・5

教育委員会だより ..... P20





# 年頭のご挨拶

新年明けましておめでとうございます。  
皆さまにおかれましては、健やかな新年をお迎えのこととお慶び申し上げます。  
本年も、希望に溢れた素晴らしい一年となりますようお祈り申し上げます。



軽井沢町長  
土屋 三千夫

まもなく町長就任から3年  
となりますが、重点テーマを  
含め町はより良い方向に向  
かって、順調に進んでおりま  
すので、進捗状況を改めてご  
説明いたします。

## 3つの重点テーマ

### 1. 庁舎改築周辺整備事業

昨年3月に「基本計画」の  
策定が終わり、現在は庁舎お  
よび交流センター（現在の公  
民館機能を含む）の機能の具  
体的な配置や使い方などに  
ついて、利用者の皆さま・働く  
職員等とのワークショップや  
各区の皆さまとの意見交換会  
などを丁寧におこない、本年  
3月には「基本設計」が完了  
する予定です。4月以降はい  
よいよ「実施設計」の段階に  
入り、さらに詳細の詰めをお

こない、令和9年度から始ま  
る工事に向けて準備を進めて  
まいります。

なお、総事業費の最新見積  
もりについては、基本設計の完  
成に合わせてまもなく公表す  
る予定ですが、財源につきま  
しては今後のコストアップ分  
を考慮しても、町の財政健全  
性を確保できることを確認し  
ながら進めています。

### 2. 自然環境の保全と再生

軽井沢の素晴らしい自然環  
境と景観を未来に引き継いで  
いくため、昨年3月には自然  
環境と景観を守るために「宣  
言」を発出しました。また時  
代の変化にも対応するために  
「自然保護対策要綱」の一部  
見直しをおこないました。主  
な内容は、「建築物の階数制  
限」の強化、「集合住宅等の

戸当たりの敷地面積」を引き  
上げる改正、そして「宿泊施  
設における営業者等の駐在」  
規定の新設で、一部はすでに  
昨年8月より施行されてい  
ます。

さらに、町内における民泊  
事業について、静謐な環境・  
文化を守っていくため昨年11  
月に「民泊事業に関する要望  
書」を県に提出いたしました。  
トラブルを未然に防ぐた  
め、強い姿勢で臨んでまいり  
ます。

昨年度より開講しました植  
生学講座は2期目がスタート  
し、今後の啓発活動に繋い  
でいこうとしています。ま  
た、樹木医相談窓口を開設  
し、危険木の伐採とその後の  
植栽への補助金制度も始まり  
ました。

こうした活動を継続させ、

軽井沢の環境にあった植生を  
保全するとともに、植栽のガ  
イドライン作りに繋げていき  
たいと考えています。

### 3. 情報公開の徹底とDX推進

#### DX推進

すでに審議会等の議事録や  
関連資料の情報公開について  
は進んでおり、さらに見やす  
さや迅速性など改善を進めて  
いるところです。昨年3月  
の町公式ホームページのリ  
ニューアルは、見やすさ、使  
いやすさなどで、多くの方に  
好評をいただいております。

DX推進は職員による業務  
改革が徐々に進んでいて、関  
連機器の導入もありペーパー  
レス化も進んでいます。今後  
はさらに生成AIの活用も計  
画を早めて実施する予定で、  
業務の効率化や働き方改革、

住民サービスの向上に繋げて  
まいります。

そのほかにも、タクシー供  
給強化やデマンドタクシーの  
充実、町営駐車場の台数増加  
や料金体系見直し、満車空車  
情報の発信、循環バスの位置  
情報やルート情報の発信など  
町全体の公共交通改善に向け  
て、計画策定と並行して逐次  
改善を図っています。

また、軽井沢病院は民間医  
療機関等との連携により総合  
診療科医の非常勤医師6名を  
確保しました。今後は常勤医  
の増員を図ってまいります。

これからも、国内外ともに  
変化の激しい環境の中で、軽  
井沢の良き伝統を守りなが  
ら、大きな転換点にも対応し  
て、今後も持続可能で魅力あ  
る「かるいざわ」、「誰ひとり  
取り残さない」まちづくりを  
進めてまいります。

皆さまの引き続いてのご理  
解とご協力をお願いいたしま  
す。



# 新しい風を吹かせる挑戦⑩

各分野の専門家による活動内容について連載します。

## 第一回 軽井沢の暮らし・旅・滞在を支える公共交通

### 「幹・枝・葉でつながる『移動の生命線』」

軽井沢町地域公共交通会議 委員（有識者） 轟 直希（長野工業高等専門学校 准教授）

軽井沢町の皆さん、こんにちは。令和5年度から公共交通のアドバイザー、昨年度からは軽井沢町地域公共交通会議の委員を務めております轟直希と申します。今月から3回にわたり、公共交通に関する連載の機会をいただきました。どうぞよろしくお願いいたします。

公共交通は、私たちの生活をそとと支える「移動の生命線」です。とくに軽井沢のように、町で暮らす人の日常の移動、旅で訪れる人の移動、そして別荘で滞在を楽しむ人の移動が重なり合う地域では、その仕組みがまちの活動や魅力を大きく左右します。公共交通は決して派手ではありませんが、まちが機能し続けるための「縁の下」の力として欠かせない存在です。

軽井沢町は、季節や時間帯、そして人々の目的によって移動の姿が大きく変わるまちです。通勤・通学・通院といった日常の動きに加え、観光ルートを巡る旅や、別荘での滞在に伴う買い物・散策など、多様な動きが重なります。こうした幅広いニーズに応えるためには、一つの手段に頼るのではなく、幹・枝・葉が連携しながら支える交通体系が欠かせません。

公共交通は目立たない存在ですが、暮らしの移動を支えるだけでなく、渋滞緩和や環境負荷の軽減、歩く機会の増加による健康づくりなど、地域に多くの効果をもたらしています。軽井沢の魅力や暮らしの質を維持し続けるためにも、この「移動の生命線」を理解し、大切にしていくなかで求められます。今回は、この考え方が軽井沢でどのように形になっているのか、具体的に紹介していきます。



## デマンドタクシー

### 実証運行事業

令和7年度に申請されたデマンドタクシー実証運行事業の登録証および利用券の有効期限は3月31日(火)までです。

未使用の利用券払い戻しは、4月30日(木)までとなりますので、忘れずに手続きをしてください。

なお、利用登録申請は、随時受け付けています。

制度や利用方法については、町ホームページをご覧ください。か、問い合わせてください。



町ホームページ  
デマンドタクシー実証運行事業



## 令和8年 軽井沢町消防出初式

とき 1月13日(火)  
ところ

式典 大賀ホール  
分列行進 軽井沢本通り

時間  
式典 10時から  
分列行進 11時から

軽井沢町の消防人が一堂に会し、災害に備え、町の安全と安心を守るため決意を新たにします。消防車両や消防団員による行進も行われます。

式典は大賀ホール、分列行進は軽井沢本通りで行います。一般の方の見学もできますのでぜひお越しください。

※当日は、分列行進のため軽井沢本通りを一時通行止めになります。ご迷惑をおかけしますが、皆様のご理解とご協力をお願いします。



【問い合わせ】  
住民課 交通政策係

☎45 8540

【問い合わせ】  
消防課 消防係

☎45 0119

# を紹介します

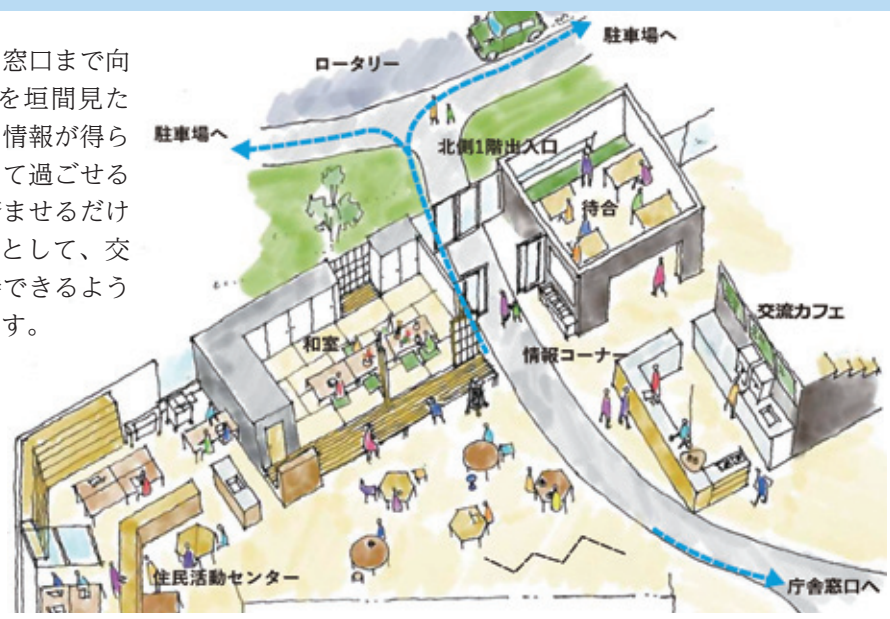
このスケッチはこれまで皆さんからワークショップ等でいただいた意見を基に“新たな活動”のイメージを具体化しています。また、児童・生徒から高い要望もある「自分たちの居場所」についても施設内やひろばでしっかりと確保できるよう検討を進めていきます。

最新の全体配置図・平面図や調理室、工作室などの他のイメージ図は町ホームページをご覧ください。

## 施設のイメージ

### ①駐車場に車を止めメインの出入口から役場の窓口へ向かうイメージ

庁舎に用事のある方が容易に窓口まで向かいつつも、住民活動の様子を垣間見たり、町のイベントなどの必要な情報が得られる情報コーナーや、落ち着いて過ごせる場所など、単に役場で用事を済ませるだけでなく、「発見や出会いの場」として、交流センターとの相乗効果が期待できるような施設構成をイメージしています。



### ②前面の前庭と施設の一体利用の活用イメージ

各諸室は、それぞれ役割・機能をもっていますが、ここでは施設を一体的に利用し、交流の場を創り出し、コミュニティの活性化をイメージしました。新施設の南側のホール、講義室、えんがわ（廊下）と敷地前面に大きく広がる前庭を使った新たな活動に関する具体的な検討を今後皆さんと行っていきたいと考えています。



【問い合わせ】 新庁舎周辺整備課 新庁舎周辺整備室 ☎46-9065 shinchosha@town.karuizawa.nagano.jp



# 庁舎改築周辺整備事業基本設計の進捗

昨年4月より、住民の皆さんや職員の声を聴きながら進めている新施設について、3月末の基本設計の策定に向けて設計案が概ねまとまりました。

今回のお知らせでは①全体の検討課題の進捗の状況、②会議室の数や仕様などのまとめ表を掲載します。また、設計と並行して新施設の使い方や設備、運営方針などの検討は今後も続けていきますが、「どのような施設になっていくのか」「これまでの公民館活動がどこでどのように続けられるのか」など、より具体的に皆さんと対話ができるよう、現時点での施設イメージをスケッチで表しました。(右記イメージ図)

## ①全体の進捗状況

項 目	基本計画 (R7.3) 策定時点	基本設計 (R7.12) 進捗段階	備 考
全体面積	約9,000m <sup>2</sup>	約8,500m <sup>2</sup> 現時点で約500m <sup>2</sup> 縮減	必要な機能や面積を確保しつつ、議会エリア及び廊下等の縮減により全体面積を縮小
事業費	総事業費 120億円～125億円 (内、建設費等は物価上昇を想定)	同左 3月上旬には概算事業費を公表予定	基本計画の事業費を基準としながら内容を精査中
太陽光 (創エネ)	将来設置もしくは景観に配慮した太陽光パネルを設置	同左 3月上旬には設置方針を公表予定	太陽光パネルの新技术の将来性を見据える計画とするか検討中
駐車場	敷地北側に配置する計画であったが、詳細は未検討	目的によって駐車場を選択できるよう、配置を検討	思いやり駐車場には屋根を設置し、雨天や降雪時に安全に乗降できるように位置や台数を精査中
出入口	敷地の高低差を生かして2階をメインの出入口として設定	ロータリーの位置を動かし、メインの出入口を1階へ変更	ユニバーサルデザインを強く意識し、全体の導線計画やエレベーターの配置について精査中
浸水想定	新施設の位置を北側に位置させ、現庁舎より安全な位置とするが、洪水ハザードマップ50cmの範囲内については、対応を検討	敷地南側から発生する掘削土を活用し、北側敷地の地盤レベルを50cm上げる	掘削土の有効活用は、コスト削減効果にも期待できる

## ②会議室の数・広さ・仕様

項 目	旧施設 (現庁舎・中央公民館・木もれ陽の里)	新施設 (新庁舎・交流センター)	備 考
会議室の数	公民館会議室 4室 庁舎会議室 11室 木もれ陽の里会議室 1室	交流センター専用 6室 庁舎専用 8室 共用会議室 6室	職員や公民館利用者のデータから過不足がないよう数を設定 会議室のほか、相談室や相談ブースなどを複数設置
会議室の広さ (最大面積)	公民館講義室 147m <sup>2</sup> 役場第3・4会議室 133m <sup>2</sup>	交流センター講義室 186m <sup>2</sup> 庁舎専用会議室 115m <sup>2</sup> 共用会議室 134m <sup>2</sup>	大規模な会議に対応できる諸室が複数あるうえ、交流センター講義室はこれまでの講義室よりも一回り大きく、えんがわ (廊下) や外との連携利用により、利用の幅が広がる
音の出せる 部屋 (防音) の種類	大講堂 (2重扉を閉めた場合のみ)	ホール 練習スタジオ 控室 ※役場閉庁時には、講義室等も活用可能	部屋の大小はあるが、3室同時に音がだせる仕様 完全な防音ではなく、庁舎機能を阻害しない程度の遮音性を担保

## 事前予約の方法

**受付期間** 1月16日(金)から2月9日(月)まで  
 平日8時30分から17時まで  
 ※軽井沢町公式LINEからの予約は2月13日(金)まで

いずれかの方法で予約をしてください。

### ●町公式LINEでの予約

軽井沢町公式LINEのリッチメニューから予約申し込みできます。

#### 友だち登録していない方

QRコードで登録

ホーム

▶友だち追加

▶QRコード読み取り



#### 友だち登録している方

▶各種申請・予約

▶予約

▶確定申告予約

●窓口予約 税務課②番窓口にある「確定申告相談会仮予約受付票」を記入し提出してください。

●電話予約 税務課 町民税係 ☎45-8514 に連絡してください。

窓口予約・電話予約の場合は後日発送する「予約決定通知」にて決定日を連絡します。予約状況によっては、希望に添えない場合があります。



LINE画面イメージ

## 申告相談の日程

**相談時間** 午前の部 9時から11時30分まで（受付8時30分から11時まで）  
 午後の部 13時15分から16時30分まで（受付13時から16時まで）

日 付	午前の部	午後の部
16日(月)	申告相談日	
17日(火)		
18日(水)		
19日(木)		
20日(金)		
21日(土)	休 日	
22日(日)	休 日	
23日(月)	振替休日	
24日(火)	申告相談日	
25日(水)		
26日(木)		
27日(金)		
28日(土)	休 日	

日 付	午前の部	午後の部
1日(日)	休 日	
2日(月)	申告相談日	
3日(火)		
4日(水)		
5日(木)		
6日(金)		
7日(土)	休 日	
8日(日)	休 日	
9日(月)	申告相談日	
10日(火)		
11日(水)		
12日(木)		
13日(金)		
14日(土)	休 日	
15日(日)	休 日	
16日(月)	申告相談日	

## 国税庁ホームページで所得税の確定申告書の作成ができます

自宅のパソコンから国税庁ホームページ「確定申告書等作成コーナー」で申告書を作成・印刷できます。印刷したものは税務署へ郵送していただくか、税務課②番窓口（申告期間中のみ）へ提出してください。

またe-Tax（イータックス）を利用して提出することもできます。

詳しくは、国税庁ホームページまたは佐久税務署へ問い合わせてください。



国税庁ホームページ

【問い合わせ】 町民税に関すること 税務課 町民税係 ☎45-8514  
 所得税に関すること 佐久税務署 ☎0267-67-3460

# 所得税の確定申告・町県民税の申告相談

**と き** 2月16日(月)から3月16日(月)まで  
(土曜日・日曜日・祝日は除く)

**ところ** 役場 1階 第1会議室(申告会場)  
第2会議室(待合室)

※申告相談は事前予約制です。

## 申告が必要な方

### ▶所得税の確定申告

次に該当し、所得税が発生する方は確定申告が必要です。

- 給与収入のみで年末調整していない方
- 営業・農業・不動産等の所得がある方
- 年末調整した給与以外に20万円を超える所得がある方

### ▶佐久税務署での申告

次に該当する方は、書類審査等があるため、佐久税務署で確定申告をお願いします。

- 譲渡所得がある方(株、土地、建物の売却などで申告が必要な方)
- 青色申告の方
- 令和7年分から初めて住宅借入金等特別控除を受ける方
- 個人事業者に係る消費税および地方消費税の申告が必要な方
- 準確定申告(亡くなった方の申告)をする方
- 仮想通貨、FX、J-REIT等がある方
- 損益通算を必要とする方
- 税務署から申告案内状が郵送された方
- 過年度の申告をする方

※「佐久税務署から確定申告のお知らせ」をご覧ください。

### ▶町県民税の申告

令和8年1月1日現在、軽井沢町内に住所がある方は町県民税の申告が必要です。

eLTAXからマイナポータルを用いて電子申告が可能になりました。

詳しくは、右記の二次元コードをご覧ください。

(一例) ●令和7年中収入がなかった方

- 町外に居住している親族などの扶養になっている方
- 遺族年金や障害年金などの非課税年金のみを受給している方(その他に収入がない方)等



個人住民税申告の電子化に係る  
特設ページ

## 申告相談に必要なもの

### ▶共通してお持ちいただくもの

- ☐ 本人確認書類(マイナンバーカードや運転免許証等)
- ☐ 本人名義の振込口座がわかるもの(所得税が還付となる場合に必要)
- ☐ 利用者識別番号(ID・パスワード)のわかる書類 ※確定申告が必要な方

### ▶申告内容に合わせてお持ちいただくもの(一例)

- ☐ 給与、年金等の源泉徴収票
  - ☐ 収支内訳書(営業・農業・不動産所得がある方)
  - ☐ 医療費控除の明細書(医療費控除を受ける方)
  - ☐ 国民年金、生命保険などの各所得控除証明書
  - ☐ 身体障害者手帳、精神障害者保健福祉手帳、療育手帳等
  - ☐ 寄付金控除の対象となる団体へ寄付した際の領収書等
- } 自宅で作成し、持参してください。

## 固定資産税 償却資産の申告はお早めに

企業や個人事業主の方が、その事業を行ううえで所有する機械や備品などの資産のことを「償却資産」といいます。

この償却資産は、固定資産税の課税対象となり、償却資産の所有者は、毎年1月1日現在の資産の状況を2月2日までに資産の所在する市町村に申告する義務があります。

申告義務がある方で申告書が届いていない場合や取り扱いについて不明な点がございましたら、問い合わせてください。

また、償却資産の申告はeLTAX（地方税ポータルシステム）からの電子申請が利用できます。ペーパーレス化にもつながりますので、eLTAXの活用もご検討ください。

### 償却資産の申告期限 2月2日(月)まで

エルタックス  
**eLTAX**

#### ●申告の対象となる償却資産

- ① 構築物（駐車場、植栽、看板等）
- ② 機械および装置（工作機械、印刷機械等）※家庭用以外の太陽光発電設備も含む
- ③ 船舶
- ④ 航空機
- ⑤ 車両および運搬具（台車、大型特殊自動車等）
- ⑥ 工具、器具および備品（ロッカー、パソコン、厨房機器等）

【問い合わせ】 税務課 資産税係 ☎45-8514

## 給与支払報告書の提出は忘れずに

### 提出期限 2月2日(月)

給与支払者は、昨年1月から12月までに支払った給与の金額等について、従業員ごとに「給与支払報告書」を作成し、令和8年1月1日現在、給与受給者の住所がある市町村へ期限までに提出してください。

年途中で就職した方で、以前勤めていた会社分の給与を合算しているときは、摘要欄にその旨を明記してください。

給与に係る町民税は原則として、特別徴収することとなっておりますが、普通徴収切替理由に該当し特別徴収ができない方については、切替理由書をつけ、摘要欄に該当符号を記入して提出してください。

また、従業員の人数や事業所の名称、所在地、連絡先等を記入した「総括表」を添付してください。

【問い合わせ】 税務課 町民税係 ☎45-8514

## スマホ申告説明会 ～マイナンバーカードでe-Tax～

**と き** 2月2日(月) 9時30分から11時30分まで（定員25名）  
13時から15時まで（定員25名）

**ところ** 中央公民館 講義室

**対象者** 給与所得者および雑所得者（公的年金のみ）

**持ち物** ・使用しているスマートフォン  
・マイナンバーカードおよび設定したパスワード2種類  
（数字4桁のもの・英数字6桁以上のもの）  
・申告に必要な書類（収入や控除に関する書類）  
例：給与や年金の源泉徴収票、生命保険料等の控除証明書など



【問い合わせ・申込先】 税務課 町民税係 ☎45-8514



# 佐久税務署から確定申告のお知らせ

## ▶ 1月5日(月)から2月13日(金)まで

佐久税務署内に確定申告会場はありませんので、自宅でスマホ申告等をご検討下さい。  
申告相談は、国税庁ホームページ「タックスアンサー」や「チャットボット（ふたば）」を利用してください。

【電話相談】 国税相談専用ダイヤル ☎0570-00-5901

## ▶ 2月13日(金)以前

所得税・個人消費税・贈与税の申告相談のため来署を希望される場合は、事前に相談日時等を電話で予約してください。予約なくお越しいただいても対応できません。

【問い合わせ】 佐久税務署 ☎0267-67-3460

## ▶ 2月16日(月)から3月16日(月)まで（土曜日・日曜日・祝日は除く）

確定申告期間中に、来署する方は、入場整理券が必要です。当日発行の入場整理券数に限りがありますので、国税庁LINE公式アカウントを通じての事前発行をご利用ください。

確定申告会場は、マイナンバーカード方式によるスマホ申告を行っています。

### 【来署する際にご持参いただくもの】

- ・使用しているスマートフォン
- ・マイナンバーカードおよび設定したパスワード2種類（数字4桁のもの・英数字6桁以上のもの）
- ・申告に必要な書類（収入や控除に関する書類）  
例：給与や年金の源泉徴収票、生命保険料等の控除証明書など

## 令和7年度 町等職員随時追加募集

	職 種	資格要件	受付期間	問い合わせ
会計年度任用職員	内科医師・薬剤師（正規職員） 薬剤師（会計年度任用職員）	医師免許・薬剤師免許を有する方	随時	軽井沢病院 ☎45-5111
	保 育 士	保育士の資格を有する方	毎月12日まで (休日の場合は翌平日)	こども教育課 児童係 ☎45-8672
	児童厚生員	下記のいずれかの免許・資格を有する方 ・保育士 ・社会福祉士 ・幼稚園、小、中、高等学校教員 免許状を有する方 等		
	学校講師 (教諭に準ずる職務に従事する者)	小学校または中学校教員免許状を有する方	毎月末日まで (休日の場合は翌平日)	こども教育課 学校教育係 ☎45-8672
	T・T(チームティーチング)講師			
	特別支援教育支援員	教員免許状を有する方または指導に必要な経験または知識を有する方		
	医療的ケア児支援員	看護師資格を有する方		

※各職種の詳細については、問い合わせてください。

# 令和8年度 みなまちサポート事業の募集を開始

住民の皆さんが主体となって取り組むまちづくり活動を支援し、活動団体の自立を図るため、令和8年度「みんなの力でつくるまち」活動支援事業（通称：みなまちサポート）を募集します。

対象活動	<ul style="list-style-type: none"> <li>・地域の課題解決や活性化のために、住民が主体となって町内で行うまちづくり活動</li> <li>・町から他の補助金および委託を受けていない事業で令和9年3月31日までに完了する事業</li> </ul>
対象団体	<ul style="list-style-type: none"> <li>・住民5名以上で構成する団体 ※住民とは…町民（住所を有する方）、別荘所有者、滞在者、町内就業者および通学者</li> <li>・政治活動、宗教活動および営利活動を目的としない団体</li> </ul>
補助金額	<ul style="list-style-type: none"> <li>・事業費（対象経費）の2分の1以内（上限25万円） 例：50万円の事業実施の場合→補助金25万円以内を交付</li> </ul>
募集期間	<ul style="list-style-type: none"> <li>・1月5日(月)から1月30日(金)まで</li> </ul>
提出書類	<ul style="list-style-type: none"> <li>(1) 軽井沢町「みんなの力でつくるまち」活動支援事業計画書</li> <li>(2) 団体調書</li> <li>(3) 構成員名簿</li> <li>(4) 活動要件チェックシート</li> <li>(5) SDGsチェックシート</li> <li>(6) 団体の規約または会則</li> <li>(7) 令和6年度決算書および令和7年度予算書（活動実績のある団体のみ）</li> </ul> <p>※(1)～(5)の様式については、役場総合政策課まちづくり推進室で配付する他、町ホームページからもダウンロードできます。</p>
提出先	<p>役場2階 総合政策課 まちづくり推進室 (郵送で提出される場合は、1月30日(金)必着となります。)</p>



町ホームページ  
まちづくり活動の支援

※対象活動および団体については上記の他にも要件がありますので、問い合わせてください。

※来年度の予算編成の状況により、内容が変更となる場合があります。

## まちづくり共創構築事業 理想の軽井沢町を描く第2回「対話の場」 を開催しました



令和7年11月16日に開催した第2回対話の場では、テーマごとに4から6人グループに分かれワークショップを行い、参加者から多様な意見が出されました。

詳細については、町ホームページをご覧ください。



町ホームページ  
共創まちづくり

【問い合わせ】 総合政策課 まちづくり推進室 ☎45-2500



# 「マイナ保険証」についてお知らせします

## 《マイナ保険証とは》

マイナナンバーカードを健康保険証として利用できる仕組みのことです。

正式名称は「マイナナンバーカードの健康保険証利用」です。

## 《仕組み》

マイナナンバーカードに健康保険証の情報をオンラインで登録すると、病院や薬局のカードリーダーにかざすだけで、健康保険証として利用できる仕組みです。

## 《メリット》

- ・病院や薬局の窓口で、マイナ保険証をカードリーダーにかざすだけで、本人確認ができます。
- ・最新の保険資格情報をオンラインで迅速に確認できます。
- ・本人が同意すれば、薬剤情報や特定健診情報を医師が確認できるため、より適切な診療につながります。
- ・医療費の自己負担限度額が自動で適用されるため、限度額を超える一時的な支払いが不要になります。

## 《利用申込方法》

マイナナンバーカードを健康保険証として利用するには、事前の申込が必要です。  
申込は、次の方法で行うことができます。

- マイナポータル
- セブン銀行ATM
- 病院や薬局の顔認証付きカードリーダー
- 住民課 (③番窓口)

## 《問い合わせ》

住民課 保険年金係

☎45-8540



# 国民年金保険料を納めましょう

日本国内に居住し、厚生年金等加入者以外の20歳以上60歳未満の方は、国民年金の被保険者となります。

国民年金保険料が未納の場合、障害年金や遺族年金が受給できない可能性がありますので、忘れずに納めてください。

## 国民年金保険料を納付書で納めている方へ

国民年金保険料は、納付書だけでなく、口座振替やクレジットカードでも納めることができます。

口座振替やクレジットカードでまとめて前払い(前納)すると割引が適用されます。前納する期間が長いほど割引額が増え、よりお得に納付することができます。

## ○手続き方法

口座振替やクレジットカード納付を希望する方は、「国民年金保険料口座振替納付申出書」または、「国民年金保険料クレジットカード納付申出書」をお近くの年金事務所へご提出ください。

口座振替やクレジットカード納付を希望する方は

## ○申込み期限

・まとめて前払い(前納)の場合

「6か月前納(4月～9月) (10月～翌年3月)」

「1年前納(4月～翌年3月)」

「2年前納(4月～翌々年3月)」

・令和8年2月28日までに申し込みしてください。(必着)

## ・毎月納付の場合

「早割(口座振替のみ)」

いつでも申込みができ、申込みの1、2か月後からの開始となります。

## 《問い合わせ》

小諸年金事務所

☎0267-221482



あけまして  
おめでとうございます

今年もよろしくお祈いします

1F チャレンジショップ

Lazy Pace・えりんぎのしっぽ・Lokahi  
Myuno・beauty for guests

2F circular community hub Karuizawa THE BASE

しなの鉄道中軽井沢駅

くつかけテラス

お問い合わせ先

TEL:0267-41-0743

FAX: 0267-41-0511 軽井沢町大字長倉 3037-18

指定管理者 株式会社 フードサービスシワ

広告

～がん検診をまだ受けていない方へ～

今年度のがん検診は **3月末** で終了します!



例年、1月から2月は予約が多くなりますので、早めに予約してください。

がん検診によっては2年に1度または5年に1度しか受けられないものもありますので、対象の方はこの機会を逃さず、がん検診を受けましょう。

検診項目		対象年齢 令和8年3月31日現在	受診券	実施医療機関
子宮頸がん検診		20歳以上の偶数年齢女性	必要	・軽井沢病院 ・下村クリニック軽井沢 ・浅間総合病院 ・増田医院 ・その他の医療機関 (市町村相互乗り入れ制度に加入している長野県内の医療機関)
乳がん検診	マンモグラフィ	40歳以上の偶数年齢女性		
	超音波	20歳以上38歳以下の偶数年齢女性		
胃がん検診	胃カメラ	40歳以上の偶数年齢 (バリウムは74歳まで)		UENO CLINIC、軽井沢病院 下村クリニック軽井沢
	バリウム			軽井沢病院
肺がん検診	CT	40歳以上で5歳ごとの年齢	不要	UENO CLINIC、軽井沢病院 下村クリニック軽井沢
	レントゲン	40歳以上		UENO CLINIC、軽井沢病院 木戸内科医院、坂口医院 下村クリニック軽井沢
大腸がん検診		40歳以上		
肝炎ウイルス検診		40歳以上で 今まで検診を受けたことがない方		軽井沢病院
前立腺がん検診		50歳以上の男性または40歳以上 49歳以下の男性のうち前立腺がん を罹患した血縁者がいる方		

対象の方（20歳以上74歳以下）には、令和7年3月に受診券を発送しています。それ以降に転入された方や、受診券を持っていない方については下記の保健センターまで問い合わせてください。

詳しくは保健事業ガイド、もしくは町ホームページをご覧ください。



町ホームページ  
がん検診一覧

【問い合わせ】 保健福祉課 保健センター ☎45-8549

## 広告

軽井沢町振興公社

臨時職員募集

(令和8年4月採用)

職種 施設管理業務

募集人員 若干名

採用期間 1年(更新あり)

勤務場所 風越公園・さわやかハット

募集期間 1月5日(月)から  
1月23日(金)まで

詳しくは、受験案内(軽井沢町振興公社にて配布)またはホームページをご覧ください。

☎48-3800

農地の貸借手続きは  
お済みですか?

農地中間管理機構(農地バンク)を通じて農地の貸し借りを行っています。

農地バンクを介することで、契約手続きや賃料の支払いなどがスムーズになり、安心して農地の貸し借りができます。

今後、農地の貸し借りを考えるの方は、ぜひ一度相談してください。

【問い合わせ】

観光経済課 農林振興係

☎45-8579



# 健康診断と保健指導で、健康寿命をのばしましょう！

年に一度の健康チェック。健康診断（健診）申し込みの締め切りが近づいています。  
健診は、自分の「体の変化」を知る大切な機会です。普段は気づきにくい体の不調を早期に発見することで、将来の大きな病気を防げる可能性が高まります。今年も忘れずに受診して、健康づくりに役立てましょう。

- ステップ1

住民課保険年金係に申し込みをしてください（締め切り：2月13日金）  
健診に必要な「受診券」と「問診票」が届きます。
- ステップ2

医療機関で健診予約をしてください（締め切り：3月末まで）  
ただし、軽井沢病院は2月27日金までです。
- ステップ3

健診後は保健指導で結果をしっかりと理解しましょう  
健診結果だけで、何をどう改善したらいいかわからない方は、健診説明会に参加してください。  
「今の体の状態」「気をつけたい生活習慣」「今日からできる改善ポイント」などを説明します。  
予約方法は、健診結果に同封のハガキを返送するか、下記へ連絡をしてください。

## 特定健診結果説明会（40歳～74歳）・いきいき健診結果説明会（75歳以上）

特定結果説明会	と き		指導方法	内容	場 所
	1月9日(金)	13時30分から14時45分まで	集団	減塩	中央公民館 講義室
	1月22日(木)	13時30分から14時45分まで	集団	運動	木もれ陽の里 保健センター
	1月30日(金)	15時から15時30分まで	個別相談		
	2月13日(金)	9時30分から12時まで	個別相談		
	2月19日(木)	9時30分から12時まで	個別相談		中央公民館 講義室
	3月9日(月)	13時30分から14時45分まで	集団	運動	木もれ陽の里 保健センター
3月12日(木)	13時30分から15時30分まで	個別相談			

いきいき 結果説明会 75歳以上	と き		場 所
	1月21日(水)	10時から11時30分まで	中央公民館 講義室
	2月6日(金)	10時から11時30分まで	
	2月25日(水)	14時から15時30分まで	
	3月2日(月)	10時から11時30分まで	

【問い合わせ】 住民課 保険年金係 ☎45-8540

## 軽井沢発地市庭「グランフェスタ2026冬 新春福の市」

と き 1月10日(土)・11日(日) 9時から16時まで  
と ころ 軽井沢発地市庭  
イベント内容 軽井沢産コーンスープの振る舞い、つくたてお餅の振る舞い、きのこの特価販売、  
精肉新春セールなどのイベントを開催します。多くの皆さんの来場をお待ちしています。  
※詳しくは、軽井沢発地市庭ホームページをご覧ください。



軽井沢発地市庭  
ホームページ

【問い合わせ】 軽井沢発地市庭 ☎45-0037 観光経済課 農林振興係 ☎45-8579

## 環境クイズ 答え合わせ&解説 ～12月分～

町で発行している「かんきょう家計簿」内のクイズの答えを掲載します。

Q 太陽光、風力、水力、地熱、バイオマスなどからつくられるエネルギーのことを何と呼ぶでしょう。

①グリーンエネルギー ②ナチュラルエネルギー ③ショートエネルギー

答えは ①グリーンエネルギー です。グリーンエネルギーは、一般的に再生可能エネルギーと同じ意味として用いられている環境関連の用語です。生産の段階でCO<sub>2</sub>を排出しないため、地球温暖化対策に欠かせません。

町ホームページトップページから

「くらし・手続き」→「ごみ・環境・動物」→「地球温暖化・省エネ」→「かんきょう家計簿のモニター募集」

【問い合わせ】 環境課 環境政策係 ☎45-8556







# 軽井沢病院だより

新年あけましておめでとうございます。

日頃より、軽井沢病院の運営に對しまして温かいご支援とご理解を賜り、心より御礼申し上げます。町民の皆さま、そして本町を訪れる多くの皆さまに支えられ、私たちは新しい年を無事に迎えることができました。改めて深く感謝申し上げます。

昨年を振り返りますと、わが国の医療を取り巻く環境は大きく変動し続けました。人口減少と高齢化は全国的に加速し、特に医療・介護の人材不足は深刻さを増しています。また、物価高騰やエネルギー価格の上昇は、医療機関の経営や地域住民の生活に少なからぬ影響を及ぼしました。自然災害も多く、大企業へのサイバー攻撃なども話題となり、社会全体でBCP（事業継続計画）の重要性が再認識されました。一方、観光需要やインバウンドの回復により、軽井沢町には再び多くの

方が訪れ、町としての活力を取り戻しつつあるように思われます。こうした社会変動の中で、医療が果たすべき役割は年々大きく、複雑さを増しています。2025年には、ついに団塊の世代が後期高齢者となり、医療・介護の需要が急激に増大する「2025年問題」の年がいに到来しました。

さらに2040年を展望すると、人口構造はこれまでに経験したことのない姿へと変化し、医療の提供体制そのものが大きな転換期を迎えます。公立病院として地域の皆さまの命を守る当院は、この変化を真正面から受け止め、地域包括ケアの中心として、急性期から慢性期、在宅医療、介護との連携まで切れ目なく支える体制づくりに向けて、院内組織改革（総合診療を中心とした診療体制の構築）や行政・他医療機関との連携強化を本年も進めてまいります。

昨年には、国が推進する「医療DX」が新たな段階に入り、電子カルテ情報の共有化、オンライン資格確認の活用、診療報酬改定に伴うデジタル化の推進など、医療の在り方が大きく変わりつつあります。当院でもこれらの流れを踏まえ、医療の質と安全性の向上、職員の働きやすい環境づくりに向けてICTの導入や業務効率化の準備を進めております。今後も限られた人材を最大限に生かすため、効率化と専門性の向上の両立を図りながら、住民の皆さまにとって、信頼され、安心できる、医療の提供に努めていきたいと考えております。

また、昨年は総合診療科に複数の外部組織から医師派遣を受け、

新たな風が当院にもたらされました。異なる理念や文化を持つ組織が混じり合うことは、時に調整を要することもありますが、私はこの状況を「既存の概念から脱皮し、新しい病院づくりの好機」と捉えております。多様性の中にこそ革新の種があり、異なる視点を尊重することで、地域に根差したより良い医療が育まれると信じております。今後も多様性を受け入れ、互いに学び合う文化をさらに醸成していきたいと考えております。

軽井沢町は、四季折々の自然と文化が調和し、多様な背景を持つ人々が集うという独自の魅力を備えた地域です。この地域で暮らす皆さまが、年齢や健康状態に関わらず安心して生活が続けられる町こそ、私たちの目指す理想です。その理想実現に向け、病院として果たすべき役割は大きく、責任は重大です。本年も、職員一人ひとりが誠意を持って医療に向き合い、皆さまの健康と暮らしをしっかりと支えられるよう努めてまいります。

最後になりましたが、本年が皆さまにとって健やかで希望に満ちた一年となることを心より祈り申し上げます。

どうぞ引き続き、軽井沢病院をよろしく願ひ申し上げます。

令和8年 新春

軽井沢町国民健康保険軽井沢病院

院長 中村 二郎

## 《心と体の健康相談室にお話に来ませんか?》

身近な人間関係に疲れていませんか?

あなたが疲れてしまう原因は、もしかすると「過剰適応」かもしれません。

私たちは社会の中で生きるうえで、自分の役割を担いながら、置かれた環境にある程度適応していく必要があります。しかし、職場の期待に応えようとしたり、相手に合わせすぎたりすると、「過剰適応」の状態になりやすくなります。

「過剰適応」になると、心と体の状態が後回しになりがちです。体調が悪いのに出社してしまう、余裕がないのに頼まれごとを引き受けてしまう、嫌なことを断れない、相手を怒らせないように過度に気をつかう……。

こうした「無理」が積み重なると、イライラしたり、怒りが湧いてきたり、心身の不調につながっていきます。

これは職場だけでなく、家庭でも同じように起こります。

「母親だから」「夫だから」という役割で家族のために頑張りすぎてしまうと、「なんで私ばかり!」という気持ちがいかに湧いてくることもあります。

怒りやイライラ、心や体の不調を感じたときは、「いま私は過剰適応していないかな?」と、自分にそっと問いかけてみてく

ださい。

もし「人に合わせすぎている」「自分に無理をしている」と気づいたら、まずは小さな「NO」を言ってみる練習から始めてみませんか。

助産師相談外来では、どんなお悩みでも安心してお話しいただけます。

### とき(いずれも予約制)

■婦人科外来・妊婦健診

毎週 月曜日・金曜日

■助産師相談外来

毎週 木曜日

相談時間 一人 30分

### ところ

軽井沢病院3階

産婦人科外来

※助産師相談外来では、どの年代の方のご相談もお受けしています。詳しくは病院ホームページをご覧ください。



軽井沢病院  
ホームページ

### 【予約・問い合わせ】

軽井沢病院 電話 45・5111

御代田町・小諸市のイベント情報などをお知らせします

## Guide MIYOTA

<https://www.town.miyota.nagano.jp/>

### 冬季企画展

### 「MIYOTA縄文マンダラ なが山房子展」

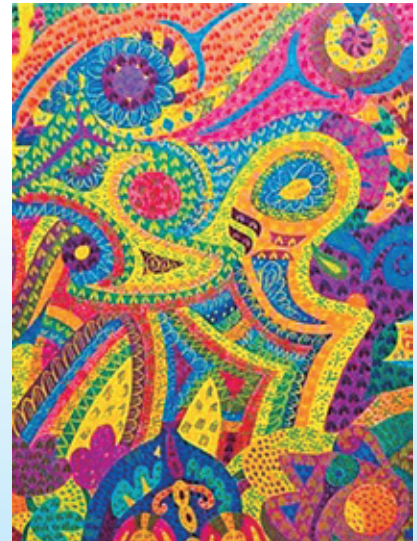
山梨県を中心に、縄文時代をテーマにした絵画展を開催しているなが山房子氏が描く縄文の世界をお楽しみください。御代田町の川原田遺跡をテーマにした作品もあります。

**と き** 1月10日(土)から2月15日(日)まで

9時30分から17時まで

(最終入館は16時30分まで)

**ところ** 浅間縄文ミュージアム企画展示室 (企画展のみ無料)



「MIYOTAの森マンダラ(一部)」

【問い合わせ】 浅間縄文ミュージアム ☎32-8922

## インフォメーションこもろ

<https://www.city.komoro.lg.jp/>

好評  
開催中

### 日本のアートディレクション展 2025 長野ADC展 2025

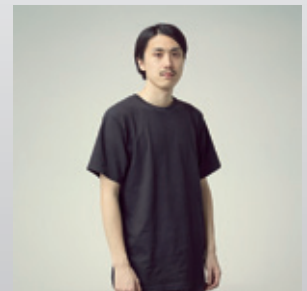
**と き** 1月25日(日)まで

**開館時間** 9時から16時まで

**ところ** 市立小諸高原美術館・白鳥映雪館

**入館料** 一般 200円 小・中学生 100円

**会期中の休館日** 1月1日(休)から3日(土)、5日(月)、13日(火)、19日(月)



#### 会期中のイベントのご案内

#### ギャラリートーク

1月17日(土) 14時から16時まで

トークゲスト：佐々木 俊 氏 (グラフィックデザイナー)

【問い合わせ】 市立小諸高原美術館・白鳥映雪館 ☎26-2070

一月、冬眠しない動物たちは食物探しに必死です。カケスやネズミは、秋にためた木の実を掘り出せたでしょうか。ところで、軽井沢の町獣であるニホンリスは、ツキノワグマやイノシシが好むどんぐりよりも、クルミやマツの実を好むようです。これは、どんぐりに含まれるタンニンをうまく分解できないからだと考えられています。

一方でニホンリスは、人にとって有害なベニテングタケというキノコを日常的に食べています。ヒトはベニテングタケに含まれるイボテン酸という成分を摂取すると幻覚や錯乱を引き起こしますが、彼らは解毒できるのです。ニホンリスはこの能力をどのように手に入れたのでしょうか？

キノコが毒をもつ理由として、動物に食べられないためとの説があります。でも、もしかするとリスには食べてほしい？・・・キノコにも知られざる事情があるのかもしれない。

#### 毒になるかは相手次第

浅間山麓の仲間たち (269)



picchio  
WILDLIFE RESEARCH CENTER

NPO法人ピッキオ  
☎46-3818





# お知らせ Information

募

募集

知

お知らせ

イ

イベント

知

## 上下水道の利用者が変わったら届出を

町営の上下水道を利用の物件で、転居や売買などにより使用者の名義が変わるときは、届出が必要です。手続きは上下水道課⑧番窓口、郵送またはインターネットで行えます。

郵送の場合は町ホームページより「水道使用者等変更届」をダウンロードしてください。

インターネットの場合は、町ホームページより「ながの電子申請サービス」を利用してください。

引っ越しなどにより送付先住所の変更をする場合は、電話で手続きができます。

連絡がない場合、納入通知書が届かず未納・滞納となってしまう恐れがあるほか、漏水の疑いがある際のお知らせが届かず修繕の遅れにつながり、負担が増えてしまうことがあります。

【問い合わせ】 上下水道課 水道業務係 ☎45-8657



町ホームページ  
水道使用向け各種手続き



水道使用者等変更届

知

## 水道を止めるときは

家屋の取り壊しなどにより、水道を止める場合は、町指定工事店に依頼のうえ、届出が必要です。

届出がない場合は、使用していても基本料金がかります。

### ・水道を休止するとき

町指定工事店に依頼し、止水栓において止水後、水道休止届を提出してください。

休止中のメーターには毎年4月に年一回、メーター使用料を請求します。

### ・水道を廃止するとき

町指定工事店に依頼し、撤去工事を行い、廃止届を提出してください。

止水や撤去にかかる費用については、町指定工事店に確認してください。

町指定工事店は、町ホームページをご覧ください。

【問い合わせ】 上下水道課 水道業務係 ☎45-8657



町ホームページ  
水道工事店

募

## 町営住宅入居者募集

子育て世帯や住宅に困っている比較的收入の少ない世帯の方に対し、町営住宅の入居者を募集します。

- 受付期間 1月5日(月)から9日(金)まで
- 募集団地 一般世帯向け：浅間台団地(1戸)  
風越団地(1戸)  
(募集団地は変更になる場合があります。)

※設備機器、建具は新品ではありません。

### ●入居資格

- ・町内に住所または勤務先のある方で同居あるいは同居しようとする親族(婚約者含む)がいる方
- ※60歳以上・犯罪被害者等の方は、単身入居が可能な場合があります。

### ●必要書類

- ①入居申込書 ②住民票謄本
- ③所得証明・源泉徴収票等
- ④納税証明書
- ⑤給与証明書(勤務年数が1年未満の方)
- ⑥婚約誓約書(所定様式) ⑦退職証明書
- ※⑤から⑦までは該当者のみ必要

### ●抽選会・入居説明会

- とき 1月22日(木) 10時から
- ところ 役場 第6会議室

### ●入居時期

- 2月2日(月)以降指定する日

【申し込み・問い合わせ】 住民課 住民係 ☎45-8540

知

## 令和7年度 冬季自衛官等募集案内

### ●自衛官候補生

資格 18歳以上33歳未満の方

### ●1月試験・受付期限

1月21日(水)まで

試験 1月下旬

### ●2月試験・受付期限

2月18日(水)まで

試験 2月下旬

※試験の詳細は、受付時に案内します。

※資格等については、条件により異なります。詳しくは、自衛官募集ホームページをご覧ください。

【問い合わせ】 自衛隊長野地方協力本部上田地域事務所 ☎0268-22-5267

知

## 道路、公共物占用の更新が変わります

令和7年1月28日に埼玉県八潮市において、下水道管の破損に起因すると考えられる大規模な道路陥没事故が発生したことを踏まえ、町では令和8年度分の更新から道路、公共物の占有者に対し、占有物件の安全確認報告書の提出が必要となります。

更新の対象者には、占有更新許可申請書を郵送しますので、お手元に届きましたら同封の「安全確認報告書」とあわせて、令和8年2月27日(金)までに地域整備課 道路河川係まで提出してください。

【問い合わせ】 地域整備課 道路河川係 ☎45-8582



町ホームページ  
占用

## イ

保健補導員会主催  
リラックスストレッチ教室 (予約制)

**と き** 1月19日(月) 13時30分から15時30分まで  
受付: 13時15分から

**ところ** 木もれ陽の里 ひまわり

**内 容** [冬季限定] リラックスストレッチ  
ポールを使ったストレッチを行います。

**持ち物** ウォーキング用シューズ、タオル、飲み物  
ポール (無料で貸し出し有)

**申込期限** 1月16日(金)まで

【申し込み・問い合わせ】

保健補導員会事務局 (保健センター) ☎45-8549

## イ

## 頭と体の健康教室

「頭と体の健康教室」に初めて参加する方が対象です。楽しく頭と体を動かしましょう。継続して参加することで認知症予防に効果的です。

**と き** 1月6日(火)・20日(火)

いずれも13時30分から14時30分まで

**ところ** 木もれ陽の里 会議室1 **参加費** 無料

**持ち物** 飲み物、筆記用具 **定 員** 10名 (要予約)

【申し込み・問い合わせ】 社会福祉協議会 ☎45-8113

## イ

## 脳いきいき健康サロン

懐かしい歌を歌いながら脳トレをします。簡単なダンスのふりを覚えて音楽に合わせて一緒に踊りましょう。フォークダンスや気功にも取り組みます。

**と き** 1月19日(月) 14時から15時まで

**ところ** 木もれ陽の里 デイサービス食堂

**参加費** 無料 **持ち物** 飲み物

**定 員** 15名 (要予約)

【申し込み・問い合わせ】 社会福祉協議会 ☎45-8113

## イ

## オレンジカフェ(認知症カフェ)

認知症のある方、ご家族の方、認知症に関心のある方などゆっくり話し、新たな出会いや地域とのつながりをつくりましょう。

**と き** 1月23日(金) 10時から

**ところ** 老人福祉センター

**内 容** 音楽鑑賞 **定 員** 15名 (要予約)

【申し込み・問い合わせ】

保健福祉課 地域包括支援センター ☎45-3269

## 募

## 令和8年度長野県シニア大学佐久学部学生募集!

シニア大学では、幅広い分野の学習を通して、自分づくりや仲間づくり、地域活動を学びます。

▷**入学資格** 50歳以上の佐久／上小圏域に在住の方。

▷**授業料等** 年額1万2,000円、別途教材費や自治会費等がかかります。

▷**願書配布・申し込み先** 佐久保健福祉事務所福祉課または、町保健福祉課高齢者係

▷**申込方法** 持参または、郵送。申し込み時に住所・氏名記入の返信用の長3号封筒(110円切手貼付)を提出してください。

▷**申込期間** 2月2日(月)から3月31日(火)まで

【申し込み・問い合わせ】 佐久保健福祉事務所福祉課 ☎0267-63-3141 保健福祉課 高齢者係 ☎44-3333

1月  
日曜・祝日緊急医

## 〈診療時間〉

医科: 9時から17時まで

歯科: 9時から12時まで

※緊急医・診療時間については、都合により変更になる場合があります。

※小諸地区の緊急医・薬局については、町ホームページをご覧ください。



町ホームページ  
日曜・祝日緊急医

【問い合わせ】

保健福祉課 保健センター ☎45-8549

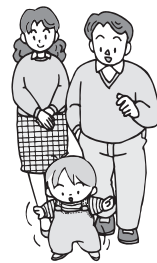
1月	浅麓地区医科	浅麓地区歯科	浅麓地区薬局
1日(木・祝)	軽井沢病院 ☎45-5111		友愛薬局 ☎44-3666
2日(金)	軽井沢病院 ☎45-5111		友愛薬局 ☎44-3666
3日(土)	軽井沢西部総合病院 ☎32-4711		マツモトキヨシ軽井沢店 ☎44-3250
4日(日)	軽井沢西部総合病院 ☎32-4711		桐万薬局 ☎45-5188
11日(日)	軽井沢西部総合病院 ☎32-4711		高橋薬局 ☎45-5063
12日(月・祝)	いけ内科クリニック ☎45-7328		シンビ堂借宿薬局 ☎46-6280
18日(日)	軽井沢病院 ☎45-5111	聖清会林歯科診療所 ☎32-3613	シンビ堂御代田薬局 ☎32-8622
25日(日)	軽井沢西部総合病院 ☎32-4711		アーク調剤薬局 ☎31-5465





1月

# 子育てひろば



	内 容	と き	対 象 等
保健センター ☎45-8549	乳幼児相談（予約制） 妊婦相談も応じます。	7日(水)・22日(木) 9時から12時まで (計測のみの方は11時30分まで)	【対 象】 0歳から就学前までの乳幼児・妊婦 保健師・栄養士が相談に応じます。 計測のみの方は予約不要です。
	1歳6か月児健診	8日(木) ①グループ 13時から ②グループ 14時15分から	【対 象】 令和6年4月11日から6月10日生 グループは案内はがきを確認してください。
	9・10か月児健診	9日(金) ①グループ 13時から ②グループ 14時15分から	【対 象】 令和7年2・3月生 グループは案内はがきを確認してください。
	3歳児健診	15日(木) ①グループ 12時30分から ②グループ 14時15分から	【対 象】 令和4年11月11日から12月31日生 ※事前に案内・キットを送付しますので詳細はそちら をご覧ください。
	離乳食教室（予約制）	27日(火) 9時30分から11時30分まで	【対 象】 令和7年6・7月生 ☆希望者のみです ☆対象月齢でない方も希望する場合は問い合わせてください。
	プレママパピラス (2回目)	29日(木) 10時から12時まで (受付 9時50分)	【対 象】 出産予定日が令和8年3月から令和8年 5月の妊婦。パパになる方もぜひ参加してください。
☎31-6710 なないろ軽井沢	発達相談（予約制）	21日(水) 1日3枠（1枠1時間程度） 9時から、10時30分から 13時から	【対 象】 0歳から18歳までの児童およびその保護者
子育て支援センター「るるる」 ☎45-5744	おねんねアート 季節のパネルをバックに写真が撮れます。	7日(水)・20日(火) 10時から12時まで・13時から15時まで	【対 象】 0歳から3歳児向け
	リズムあそび 親子で楽しむふれあい遊びをします。	7日(水)・20日(火) 10時30分から10時45分まで 14時から14時15分まで	【対 象】 0歳から3歳児向け
	おはなしでてこい	9日(金)・23日(金) 10時30分から10時45分まで	【対 象】 0歳から3歳児向け
	作ってあそぼう 「紙皿でコマ」を作ろう。	13日(火) 10時30分から11時まで・14時から14時30分まで	【対 象】 未就学児とその保護者
	ハッピーバースデー 誕生月のお子さんの手形足形をとり、誕生日カードを作ります。	15日(木) 10時から12時まで・13時から15時まで	【対 象】 未就学児とその保護者
	子育て講演会（予約制） 「乳歯を守ろう」	27日(火) 10時30分から11時30分まで	【講師】 長野県歯科医師会 【対象】 0歳児から3歳児とその保護者 【申込】 26日(月)まで ※定員10組（事前申し込みが必要です。）
	子育てダイヤル	毎週月曜日から土曜日 9時30分から12時まで 13時から16時まで	【対 象】 0歳から3歳児向け ※保健師・保育士・管理栄養士が育児に関する相談に 応じます。
	ぴよぴよベビー相談	毎週火曜・水曜日 9時30分から12時まで・13時から16時まで 毎週木曜日 9時30分から12時まで	【対 象】 0歳から3歳児とその保護者 ※助産師が授乳や産後の体調の相談に応じます。
保育園	園開放（東保育園） つくって遊ぼう	13日(火) 10時から11時まで	【対 象】 未就園児 【持ち物】 上履き、水筒 【連絡先】 東保育園 ☎42-3808
	園開放（南保育園） つくって遊ぼう	19日(月) 10時から11時まで	【対 象】 未就園児 【持ち物】 上履き、水筒 【連絡先】 南保育園 ☎45-6516
	園開放（西保育園） つくって遊ぼう	27日(火) 10時から11時まで	【対 象】 未就園児 【持ち物】 上履き、水筒 【連絡先】 西保育園 ☎45-1984
	子育て相談	予約受付時間 月曜日から金曜日（祝日除く） 10時から15時まで	相談日については事前に最寄りの保育園で予約してください。 東保育園 ☎42-3808 南保育園 ☎45-6516 西保育園 ☎45-1984 中保育園 ☎45-5557

# 教育委員会だより

Karuizawa Board of Education Newsletter

## 11月定例教育委員会

11月の定例教育委員会が19日に開催されました。

事務局より次の案件を提出し、審議されました。

### 【審議事項】

- ① 各種行事への後援等について
- ② 就学援助について

## 児童扶養手当を 指定口座に振り込みます

11月分から12月分までの児童扶養手当が長野県より1月9日(金)に振り込まれます。

今回の振り込みから、8月に実施した現況届の審査結果が反映されます。

受給者の方は入金を確認してください。

### 【問い合わせ】

こども教育課 児童係

☎45・8672



## 令和8年度 町立小中学校 新入学児童・生徒の 保護者の皆さんへ

町立小中学校では、新入学児童・生徒の受け入れの準備を進めています。新年度入学予定の児童・生徒へ入学通知書を1月下旬に発送します。

### ●新入学児童（小学校）

平成31年（2019年）4月2日から  
令和2年（2020年）4月1日の間  
に生まれたお子さん

### ●新入学生徒（中学校）

平成25年（2013年）4月2日から  
平成26年（2014年）4月1日の間  
に生まれたお子さん

次の場合は、学校教育係まで連絡してください。

- ・1月中に入学通知書が届かないとき。

・転居または転出の予定があるとき。

・記載内容に誤りがあるとき。

・指定学校以外に入学予定のとき。

（国立、県立、私立の学校の場合は学校が発行する入学許可書等と入学通知書を学校教育係に持参してください。）

### 【問い合わせ】

こども教育課 学校教育係

☎45・8672

## 令和7年度 全国学力・学習状況調査 結果の公表

令和7年度全国学力・学習状況調査が令和7年4月14日から17日まで実施されました。

本調査は、義務教育の機会均等とその水準の維持向上の観点から、教科調査（国語、算数・数学、理科）と質問調査が、小学校6年生と中学校3年生を対象に行われました。

### 当町の小中学校の調査結果概要

#### ・小学校

国語の平均正答率は、全国・県平均とほぼ同じでした。算数および理科の平均正答率は、全国・県平均を下回りました。

#### ・中学校

国語の平均正答率は、全国平均とほぼ同じでしたが、県平均をやや下回りました。数学の平均正答率は、全国・県平均を下回りました。理科の身近な自然現象分野では良さが見られましたが、他分野では課題が見られました。

今後も、子どもたちの成長を育むための指導の充実や学習状況の改善に向けた取り組みを継続的に行いますので、ご理解ご協力をお願いします。

※詳しくは、町ホームページをご覧ください。

### 【問い合わせ】

こども教育課 学校教育係

☎45・8672

## 第6回軽井沢オープン ドアスクール(仮称) 設置準備会議を 開催します

多様な学びを実践する新たな学校の創出に向け、

学びの多様化学校

（不登校児童への支援）

夜間中学

（中学校未就学者への支援・外国籍の方のニーズ等）や、

現在ある学校のさらなる魅力化を検討する「軽井沢オープンドアスクール（仮称）設置準備会議」第6回会議を行います。

これまで実施した計5回の協議内容は、町ホームページをご覧ください。ただか、問い合わせください。

どなたでも傍聴可能ですので、参加をお待ちしています。

とき 1月28日(水)

15時から17時まで

ところ 中央公民館 講義室

### 【問い合わせ】

こども教育課

軽井沢高校・教育魅力化推進係

☎45・8672



# 令和8年

## 二十歳の集い

とき

1月10日(土)

受付 10時から10時50分まで

式典 11時から

ところ

中央公民館2階 大講堂

対象者

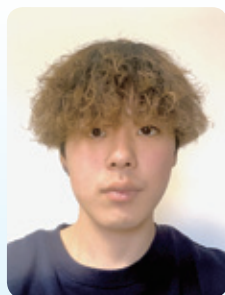
平成17年4月2日生まれから  
平成18年4月1日生まれの方

【問い合わせ】 中央公民館 ☎45-8446



### 二十歳の集いを迎えて

実行委員会代表 小林 草太 さん



を確かに成長させてくれました。

嬉しい時も悩んだ時も、

分かち合える人がいたこと

が、今の私たちを形作って

いるのだと思います。これ

からは、自分で道を選び、

責任を持って進んでいく時

期です。

迷うこともあると思いま

すが、感謝を忘れず、自分

らしく挑戦していきたいと

思います。

二十歳という節目を迎え、ここまで共に歩んできた仲間、支えてくださった皆さまに心より感謝いたします。振り返れば、日々の選択や経験のひとつひとつが、私たち

## 中央公民館講座案内

【申し込み・問い合わせ】 中央公民館 ☎45-8446

対象者	町内在住者または在勤者
申し込み	1月6日(火)8時30分より、中央公民館窓口、電話、または二次元コードより申し込んでください。

### ○親子体験講座 マジック教室 ～マジックの楽しさを見つけよう～ ブラックサタン先生 定員：10組

とき	2月14日(土) 10時から12時まで
持ち物	なし
費用	材料費 1組 500円



こちらからも  
申し込みができます

追分宿郷土館からのお知らせ

### ■冬季企画展開催

#### 「昔の道具と暮らし」

洗濯、炊事、遊びなど、人々の生活で使われていた道具や資料から、昭和から現在までの暮らしの移り変わりについて紹介・展示します。昔懐かしい道具や、昔使われた「ものの単位」など、展示を通して「暮らし」に触れてみませんか。

とき 1月15日(木)から  
3月31日(火)まで

開館時間 9時から17時まで  
(最終入館16時30分)

休館日 水曜日

※祝日の場合は開館

入館料 大人 400円  
小中高生 200円

※堀辰雄文学記念館と共通

※駐車場は、追分宿郷土館(浅間神社前)を利用してくだ

さい。



町ホームページ  
昔の道具と暮らし

【問い合わせ】

追分宿郷土館 ☎45-1466

堀辰雄文学記念館からのお知らせ

### ■冬の企画展開催

#### 「堀辰雄の装幀」

堀辰雄は、代表作「風立ちぬ」をはじめとする作品で知られる小説家ですが、実はその著作の装幀(書物の表紙、見返し、とびらの体裁をつくり外形を整えること)をいくつも手がけています。今回の展示では、本の装幀に着目して、堀辰雄が装幀を手がけた貴重書や、造本をめぐる同時代の評論、書簡等を紹介します。

とき 1月8日(木)から  
3月17日(火)まで

開館時間 9時から17時まで  
(最終入館16時30分)

休館日 水曜日

※祝日の場合は開館

入館料 大人 400円  
小中高生 200円

※追分宿郷土館と共通



堀辰雄『聖家族』  
江川書房、昭和7年

【問い合わせ】

堀辰雄文学記念館  
☎45-2050



スクールサポーター  
(臨床心理士・公認心理師)  
小林 真理

う・い・ら・ば  
～ういのラボ～

### 中学生の声をきく

「ねえ先生、無性にむかついたり、集中できない時とかに、教室ではなくて、いられる居場所ができるか」と思うんだよ。自分の机のところ

で伏せていたら、みんなが『大丈夫？大丈夫？』って声をかけてくれるんだけど、それもかけてほしくないし。〇〇先生も『そんなに疲れているなら帰ってもいいですよ』って言うってくれたけど、そんなことでいちいち帰っていたら、しよっちゅう帰ることになっちゃう。学校の中で授業中ぬけてもいい場所があれば、もっと学校生活が楽に送れるのにと、話してくれた中学生がいます。他にも『頑張れ！』って言われるけど、これ以上、どう頑張ればいいのかわからない。頑張っていたら頑張るし』と、話してくれた他の中学生もいます。

一方で「〇〇、頑張れー頑張れー」と頑張れー頑張れー

んだぞ！』とクラスメイトから励まされたことを「なんで自分だけが頑張らなくちゃいけないのか」と捉えてしまうような中学生もいます。この中学生はこの時のことを「急にプレッシャーに感じてしまったて嫌だった」と、応援されたことに緊張してしまったとのことでした。

また、「そんなのやっちゃったけ？つて、過去のことを少し忘れて困ることがある。それで、自分で『頭の悪い理由』を考えたら、おばあちゃん（認知症を患っている方）より記憶が悪いんじゃないか、って思うんだ」と、自分の身の回りで比較できるところで、必要以上に自己肯定感の低さを感じている中学生もいました。この生徒については、『頭が悪い』のではなく、本人の特性から忘れやすさが生じてしまい、特に学習面で困ることもある、ということの説明しました。すると「ああ、そういうことか。確かにみんなの流れを見ていれば動いて困らない」と自分の「できる」部分にも目を向けることができました。

ほんの一部にはなりますが、彼ら彼女たちと話してい

ると、中学生なりの観点で精いっぱい、生活している様子が伝わってきます。良かれと思つて声をかけても、反対の意味で捉えられたり、追い詰められたと捉えられたり、中学生だからこそその捉えの狭さや偏りがあるのも当然です。ここまで挙げた中学生の他にも「親に『そつとしておいて』と言いたいけど、そんなこと言ったら、大丈夫？具合悪い？甘えてんじゃないの？とか、いろんな方向からいろいろ言われそうだから、何も言えない」と話していた子どももいました。

今回は、私に関わる中学生の声の一部ですが、まだまだいろいろな「頑張り」をしている子ども達がいいます。でも中学生だけではなく、大人も頑張っていますし、みんながそれぞれ頑張りしています。そういった頑張り声をきく機会を大切にしていきたいですね。

過去の『う・い・ら・ば』は町ホームページからご覧になれます。



公立小中学校において実施しているシェフ給食のシェフを公募します

### ●事業内容

町内のホテル・レストランのシェフによるレシピ提供給食を通じて、食育の充実や地元食材の利用促進、食への感謝の気持ちを育むこと等を目的に令和6年2月より実施しています。監修いただくシェフには小中学校の給食1食分の献立を立案していただきます。

この度、令和8年度に監修していただくシェフを公募します。

### ●応募要件

監修シェフは次の要件を満たし、本事業を理解する方

①町内のホテル・レストランでシェフをされている方

②学校給食の特殊性を理解して献立を立案してくださる方

### ●公募人数

3名

### ●応募期間

1月5日(月)から  
2月13日(金) 17時まで

### ●応募方法

左記の二次元コードを読み取り応募してください。詳しくは町ホームページをご覧ください。



町ホームページ

応募フォーム

### 【問い合わせ】

いづも教育課

学校教育係

☎45-8672

軽井沢町私立等小中学校食材費給付事業を実施しています

令和7年11月号の広報からいざわでお知らせした「軽井沢町私立等小中学校食材費給付事業」の対象の方で、まだ申請されていない方は、左記の二次元コードから申請してください。

### ●申請期限

1月30日(金) 17時まで

※電子での申請ができない場合は、申請書兼請求書を記入し左記まで提出してください。

(申請書兼請求書はホームページよりダウンロードするか、こども教育課窓口で配布します)

※申請期限以降の申請については給付金の支給ができません。申請期限内に申請をしてください。



町ホームページ



申請フォーム

### 【問い合わせ】

いづも教育課

学校教育係

☎45-8672



# 図書館コーナー



## ◆中軽井沢図書館

### 1月イベント

#### ◎町立図書館名誉館長

青木裕子の朗読基礎講座

(第9回)

とき 1月10日(土)

14時から

(1時間30分程度)

※見学のみ可能

#### ◎ライブラリースhower

(みんなでシネマ上映会)

『最高の人生の見つけ方』

とき 1月12日(月祝)

①10時から(吹替版)

②14時から(字幕版)

※先着各50名(申し込み不要)



#### ◎おはなしの会

とき 1月18日(日)

10時30分から

## ◆雑誌ふろく抽選会

### 開催のお知らせ

とき 1月10日(土)

9時30分から

「雑誌ふろく抽選会」を1階入口で開催します。

当日の貸出レシート1枚につき1回くじを引くことができます。

景品が無くなり次第、終了となります。

## ◆あなたのスマホが利用者カードになります！

### ＜新規パスワード入力＞

(1) 軽井沢町立図書館のホームページを表示(下記二次元コードからアクセス)

(2) メニューをタップ

(3) マイポータルをタップ

(4) 利用照会をタップ

(5) 新規パスワード登録をタップ

(6) 利用者番号、氏名、生年月日、電話番号を入力してログインするをタップ

(7) 利用者照会をタップすると、ページの最下部にバーコードが表示されます。(これで

スマホが、利用者カードとして利用できます。)

## ◆デジタルアーカイブへ資料提供のお願い

図書館では、軽井沢町の歴史、文化、自然などにまつわる書籍、写真、映像などの資料をデジタル化して公開しています。

将来を担う子どもたち、軽井沢について学んでいる方々のために、資料をお持ちの方は連絡してください。



追分分去れと浅間山  
1950年代

## ◎図書館友の会

### ・「CEP・大人の英会話」

テーマ「質問ゲーム」

とき 1月8日(木)

13時から

### ・「図書館研究会」

テーマ「今年初めて読んだ本」

とき 1月17日(土)

10時10分から

※入会を希望する方は、各ボランティアの代表者に連絡が必要です。

児童レファレンスコーナー  
キャラクター  
ぴーちく&ものしりす



【申し込み・問い合わせ】  
中軽井沢図書館

☎41・0850  
FAX 41・0851



町立図書館  
ホームページ

※蔵書検索・予約  
ができます。

※図書館専用駐車場の混雑が  
予想されますので、公共交  
通機関を利用してください。

## 新しい本が入りました！

しっぽのカルテ	村山 由佳 著
イオラと地上に散らばる光	安壇 美緒 著
夢遊の大地	ミア・コウト 著, 伊藤 秋仁 訳
ロッコク・キッチン	川内 有緒 著
開運えんぎもの図鑑	高野 紀子 作



# 軽井沢大賀ホール1月コンサートスケジュール



と き	開 演	公 演 内 容	問い合わせ
10日(土)	16時	《軽井沢大賀ホール主催公演》 軽井沢大賀ホール開館20周年 荻野目洋子ニューイヤーコンサート2026	軽井沢大賀ホール ☎0267-42-0055
12日(月・祝)	14時	《軽井沢大賀ホール共催公演》 Almond New Year Concert 2026 ~Music as Peace~	アーモンド株式会社 info@almond-music.com
13日(火)	10時	令和8年 軽井沢町消防出初式 【入場無料・未就学児入場可】	軽井沢町消防課 (軽井沢町消防署内) ☎45-0119
18日(日)	14時	丸の内交響楽団ニューイヤーコンサート2026 軽井沢大賀ホール公演 【未就学児入場可】	丸の内交響楽団事務局 ☎042-339-3616

※休館日：1日(木・祝)から5日(月)まで・14日(水)・15日(木)・19日(月)・26日(月)

※入場無料の公演は事前申込不要です。

※各公演のお問合せは、主催者へお願いします。

※公演により、チケットが売り切れの場合があります。

【公演開催会場】 軽井沢大賀ホール ☎42-0055 (休館日を除く9時から18時まで)

【チケット申し込み】 軽井沢大賀ホールチケットサービス ☎31-5555 (休館日を除く10時から18時まで)

軽井沢大賀ホール  
ホームページ



## 【軽井沢大賀ホール共催公演】

澄んだ冬の空気に響く、新春の調べ。

## Almond New Year Concert 2026~Music as Peace~

自衛隊の歌姫として日本各地で清らかな歌声を届け、多くの人々を勇気づけている  
鶴真衣 (つぐみまい) さんが、軽井沢大賀ホールに初登場します。

と き 1月12日(月・祝) 14時開演

出 演 鶴真衣(ソプラノ)、依田真宣(ヴァイオリン)、小澤佳永(ピアノ)、松田亜有子(ナビゲータ)

予定曲目 早春賦、いのちの歌、落葉松、歌劇『ルサルカ』より「月に寄せる歌」ほか

料 金 全席指定 3,000円

※その他の詳細、最新情報は軽井沢大賀ホールホームページで確認してください。

※公演内容は変更になる場合があります。未就学児の入場は遠慮してください。



## 施設工事のお知らせ

軽井沢大賀ホールでは、1月下旬から2月中旬にかけて施設工事を行います。なお、事務局・チケットサービスは通常営業します。楽屋・演奏者ラウンジの使用については、事務局まで問い合わせてください。

【問い合わせ】 軽井沢大賀ホール ☎42-0055 (休館日を除く9時から18時まで)

### 【問い合わせ】

植物園 ☎48-3337

【参考文献】佐藤邦雄(1978)  
信州佐久の植物方言

甘露梅の意味といわれています。

- ①カンロウバイ  
②カンロバイ

方言と由来等  
町内の山地の岩の多い斜面等に生え、南千島、北海道、本州、四国、九州等に分布する常緑の低木です。6月頃、紅色を帯びた白色の花をつけます。果実は、8月頃、球形で紅色に成熟した様子が見られます。この果実は、加工してジュースやジャム、洋菓子類の材料等に利用されます。



コケモモ ジュースやジャム、洋菓子類の材料にも利用されます

軽井沢の植物と  
方言 100

## 相談窓口



秘密厳守  
相談無料

### ●交通事故相談（予約制）

とき 1月9日金

10時から15時まで

ところ 佐久合同庁舎

※前日までに予約が必要です。

予約がない場合は開催しませんので、注意してください。

【申し込み・問い合わせ】

佐久地域振興局

総務管理課 県民生活係

☎0267-633133

### ●心配ごと相談

（個別相談）

差別、いじめ、夫婦親子問題などでお悩みの方は、お気軽に相談してください。電話での相談もお受けします。

とき 1月9日金

9時30分から15時まで

ところ 木もれ陽の里

会議室1

相談員 民生児童委員

人権擁護委員

【問い合わせ】

社会福祉協議会

（木もれ陽の里内）

☎45-8113

### ●人権相談

セクハラやパワハラ、家庭内暴力、体罰やいじめ、インターネットでの誹謗中傷、差別など「自分の悩みは人権侵害かも？」と思ったら、気軽に電話で相談してください。

とき 平日 8時30分から

17時15分まで

【問い合わせ】

みんなの人権110番

☎0570-003110

### ●町民法律相談（予約制）

とき 1月23日金

1枠30分程度

ところ 役場 第6会議室

担当 市村 大介 弁護士

開始時刻が予約時間より遅れる場合があります。

【申し込み・問い合わせ】

住民課 住民係

☎45-8540

### ●植生学相談（予約制）

とき 1月23日金

役場 第8会議室

相談員 環境課 植生学専門員

蛭間 啓 博士（学術）

※詳しくは、町ホームページをご覧ください。お問い合わせしてください。

【申し込み・問い合わせ】

環境課 環境政策係

☎45-8556

善意ありがとうございます

Ⅱさわやか軽井沢

ふるさと寄附金Ⅱ

寄附金額1万円以上で、氏名掲載を希望された方

（返礼品対象寄附を除く）

東京都 清水 悠太郎 様

東京都 佐藤 玄人 様

東京都 若月 秀夫 様

東京都 有馬 誠 様

軽井沢町 草軽交通株式会社 様

神奈川県 蓑田 秀策 様

東京都 小方 功 様

## 1月の納税等

忘れずに納期限までに納めましょう

固定資産税・都市計画税	第4期
国民健康保険税	第8期
介護保険料	第8期
後期高齢者医療保険料	第7期
保育料	1月分
町営住宅家賃	1月分

納期限  
2月2日(月)

※税金などの納付には、便利で確実な口座振替を利用しましょう！  
口座振替を利用の際は、口座残高の確認をお願いします。

## 戸籍の窓



11月1日から  
11月30日まで  
届出

※戸籍の窓は、町民で町に届出をされた方の了解を得て掲載しています。

## 誕生

おめでとうござります



## 結婚

末長くおしあわせに



## わたくしたちのまち

	人口	前月比
男	21,813人	(- 8)
女	10,370人	(+ 3)
世帯数	11,443人	(-11)
	11,302世帯	(+17)

住民基本台帳12月1日現在



## おくやみ

冥福をお祈りします





## 世界最終予選で健闘

町を拠点に活動するSC軽井沢クラブは、12月6日から12日まで開催されたカーリングのミラノ・コルティナオリンピック世界最終予選に男子日本代表として出場しました。

残念ながらオリンピック出場には届きませんでしたが、世界の舞台で力強い戦いを見せました。



## JICA海外協力隊員として タンザニアへ派遣

12月2日（役場）

町在住の大森紗世さんがJICA海外協力隊員としてタンザニアへ派遣されることが決まり、町長を表敬訪問しました。

派遣に向けてスワヒリ語の習得に励んでおり、現地では社会福祉関係の仕事を行います。

大森さんは、「多くの方とのコミュニケーションを大切にしながら、住民サービスの改善に取り組んでいきたい」と抱負を語りました。



## 陸上競技大会で全国4位

12月4日（役場）

軽井沢A&ACに所属する土屋紗英さん（中部小学校6年生）が、第41回全国小学生陸上競技交流大会のコンバインドA（走り高跳び・80mハードル）に出場したことを町長に報告しました。

全国大会の直前には、けがに見舞われ、本調子を出せないレースとなりましたが、見事4位入賞を果たしました。

中学校では4種競技（ハードル、高跳び、砲丸投げ、200m走）に挑戦したいと、次のステップへの意欲を語りました。



## 文部科学大臣賞を受賞

12月12日（役場）

町スポーツ推進委員会長の佐藤一郎さんが、第66回全国スポーツ推進委員研究協議会長野大会において、文部科学大臣賞を受賞し、町長に報告しました。

町のスポーツ推進委員を26年間務め、昨今はボッチャ、モルック、ロゲイニングなどのニュースポーツを幅広い世代へ普及しています。

地域スポーツの発展と貢献を高く評価され今回の受賞となりました。

